



# ТЕРРИТОРИЯ ВПЕЧАТЛЕНИЙ

ВЫБОРГ И ОКРЕСТНОСТИ

Выборг  
Выборгский район

Достопримечательности  
Выборга

Что посмотреть

Календарь событий

Активный отдых

Карта

Где остановиться

Где подкрепиться

Гуляем по району

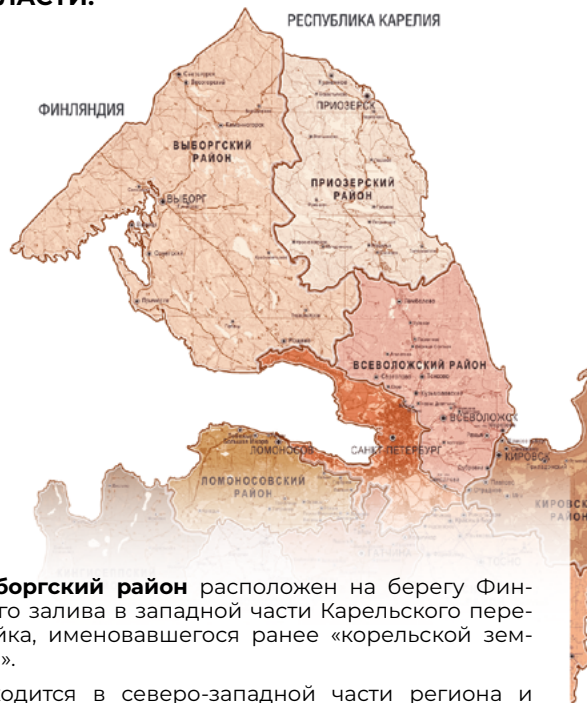
Памятка туристу

Чек лист



## ДОРОГИЕ ГОСТИ!

ДОБРО ПОЖАЛОВАТЬ В ВЫБОРГ  
И ВЫБОРГСКИЙ РАЙОН ЛЕНИНГРАДСКОЙ  
ОБЛАСТИ!



**Выборгский район** расположен на берегу Финского залива в западной части Карельского перешейка, именованного ранее «корельской землей».

Находится в северо-западной части региона и включает в себя 7 городских и 5 сельских поселений. На западе граничит с Финляндией, на севере – с Республикой Карелия, на северо-востоке – с Приозерским районом, на востоке – со Всеволожским районом, на юго-востоке – с Санкт-Петербургом.



**Выборг** – административный центр района. Это город с многовековой историей, уникальной природой и красивейшими памятниками архитектуры. Здесь одерживали победу русские воины под предводительством Петра Великого, генерал-адмирала Федора Апраксина. Имена многих героев Великой Отечественной войны увековечены в названиях населенных пунктов района.

Карельский перешеек наградил район живописной природой: побережьем Финского залива, реками и озерами, богатой лесной растительностью. Чтобы гости смогли полностью оценить эту красоту, были разработаны интереснейшие экомаршруты и созданы тематические парки.

Через средневековый город проходят маршруты межрегионального туристского проекта «Серебряное ожерелье России», ведь здесь сохранились уникальные памятники истории и культуры и природные объекты.



### РАССТОЯНИЕ ОТ ВЫБОРГА (по трассе)

- |                                |                          |
|--------------------------------|--------------------------|
| до Санкт-Петербурга – 122 км   | до Сыктывкара – 1 636 км |
| до Москвы – 854 км             | до Минска – 949 км       |
| до Пскова – 440 км             | до Хельсинки – 218 км    |
| до Петрозаводска – 469 км      | до Мурманска – 1 381 км  |
| до Великого Новгорода – 330 км | до Вологды – 795 км      |
| до Архангельска – 1 287 км     | до Краснодара – 2 163 км |

Официальный сайт администрации Выборгского муниципального района Ленинградской области – [vbgljenobl.ru](http://vbgljenobl.ru)

# ЧТО ПОСМОТРЕТЬ

## ДОСТОПРИМЕЧАТЕЛЬНОСТИ

### Ж/Д ВОКЗАЛ

ул. Железнодорожная, д. 8



Выборгский железнодорожный вокзал имеет самую старую историю. Первое деревянное здание вокзала было построено к открытию железнодорожной линии Санкт-Петербург – Гельсингфорс в 1869 году. Уже в 1913 году по проекту архитекторов Элиеля Сааринена и Хермана Гезеллиуса отстроили здание выборгского железнодорожного вокзала из красного гранита. Во время военных действий 1941-1944 годов оно было утрачено. От старой постройки остался лишь небольшой корпус багажного отделения и два гранитных медведя, украшавших некогда главный вход. Один из медведей теперь украшает фонтан возле собора Петра и Павла, а второй установлен в Треугольном сквере рядом с Вокзальной площадью. Современное здание вокзала построено в 1953 году по проекту архитекторов Сергея Сперанского, Давида Гольдгора и Александра Васильева.

### ДОМ ПИЕТИНЕНА

Ленинградский проспект, д. 31



Дом напротив железнодорожного вокзала был возведен в 1906 году. Богатый фабрикант Матти Пиетинен заказал постройку здания архитектурному бюро «Бертель Юнг и Бомансон». Оформление его фасада занялся талантливый финский архитектор Армас Линдгрэн. Это его единственная работа в Выборге. Дом производил большое впечатление на гостей города. Это один из первых домов, где появились лифты, паровое отопление и горячее водоснабжение.

### ДОМ ЛАЛЛУККИ

ул. Вокзальная, д. 7



Четырехэтажное здание, облицованное темно-красным

гранитом, было построено в 1906 году для богатой торговой компании «Хякли, Лаллукка и К°». Его проект разработал архитектор Алан Шульман. Здесь были как торговые помещения, так и жилые. Основатель фирмы – известный меценат, советник Юхо Лаллукка – жил со своей семьей в квартире на втором этаже.

### САД СКУЛЬПТУР

пересечение ул. Вокзальной и Ленинградского шоссе



Сквер появился в центре Выборга после симпозиума художников-камнерезов в 1988 году. Из местного серого гранита рапакиви они создали одиннадцать композиций, девять из которых украшают Сад скульптур – «Волк», «Поющий камень», «Улитана», «Отдых у моря», «Песня», «Орфей», «Кузнец», «Коленопреклонённый», «Отдых», «Строитель».

### БИБЛИОТЕКА АЛВАРА ААЛТО

проспект Суворова, д. 4



Была возведена в 1935 году по проекту всемирно известного финского архитектора Алвара Аалто. Это его единственная работа в России. Здание поражает своей красотой: бестеневое освещение в читальном зале, акустика в лекционном зале, естественные материалы в интерьере. Сегодня в ней находится действующая центральная городская библиотека. Входит в список объектов исторического и культурного наследия федерального значения.

### ПАРК ИМ. ЛЕНИНА (Эспланада)

проспект Ленина



В 1862 году на месте снесенных валов Выборгской крепости был разбит городской парк-эспланада. Он раскинулся от Рыночной площади до Красной. При разбивке парка в нем было посажено более 200 пород деревьев, подобранных с учетом времени их цветения. Территорию парка украшают скульптуры «Лось», «Юный лесник», памятник Микаэлю Агриколе, современный арт-объект «Рыцарь и Дама сердца». Архитектурные достопримечательности пар-

ка – библиотека Алвара Аалто и здание ресторана «Эспия». В парке есть детские аттракционы.

### ЗДАНИЕ ГЛАВНОГО ПОЧТАМТА

*ул. Крепостная, д. 30*



Здание, где и сегодня находится действующее почтовое отделение, было построено в 1912-1914 годах по проекту архитектора Якоба Аренберга. Здание отличает его рациональная планировка. Сегодня на его фасаде можно наблюдать столетнюю надпись на двух языках: «Почта» и «Poste». Входит в список региональных объектов культурного наследия.

### ПАМЯТНИК-СТЕЛА «Город воинской славы», Площадь Выборгских Полков



Идея установить памятник, посвященный победе в Великой Отечественной войне, появилась сразу после ее окончания, но не была воплощена. 25 марта 2010 года Выборгу было присвоено почетное звание «Город воинской славы». После этого было принято решение установить памятную стелу в центре города. Местом для ее возведения была выбрана площадь, на которой неоднократно проводились парады войск. Торжественное открытие стелы в Выборге состоялось 9 мая 2011 года.

### ВОСТОЧНО-ВЫБОРГСКИЕ УКРЕПЛЕНИЯ

*Батарейная гора*



Новый пояс укреплений Выборга с востока возведен на возвышенности в 1863-1870-х годах фортификатором Эдуардом Тотлебенем. После его постройки холм получил название «Батарейная гора», где до сих пор сохранилась часть сооружений. Это место пользуется большой популярностью у жителей и гостей города Выборга как место для прогулок и активных видов отдыха круглый год. В южной части Батарейной горы находится стадион «Авангард», построенный в 1931 году под ру-

ководством архитектора Уно Ульберга. Зимой на территории спортивного комплекса при стадионе работает каток и прокат инвентаря.

### ВОДОНАПОРНАЯ БАШНЯ на Батарейной горе

*ул. Некрасова, д. 35*



Возведена в 1930 году. Ее резервуары вмещали по 2 000 кубометров воды каждый. Ее построили на гранитной скале по проекту известного архитектора Вяйне Кейнянена. После изменения системы городского водоснабжения водонапорная башня утратила свое назначение.

### ПЕВЧЕСКОЕ ПОЛЕ

*Интендантская гора*



Уникальный объект, который появился в Выборге в 1932 году. По проекту финского архитектора Уно Ульберга была построена площадка для проведения летних музыкальных и театрализованных меропри-

ятий, созданная по подобию древнегреческих амфитеатров. Основные достоинства поля – хорошая акустика и единство с природой.

### БАСТИОН ПАНЦЕРЛАКС

*ул. Ладанова, д. 1*



Единственный сохранившийся бастион Горнверка (Рогатой крепости). Одно из самых важных военных сооружений крепости было построено в 1579-1580 годах. Его мощные стены защищали воинов, а из шести бойниц велся обстрел врага. Сегодня в здании Порохового погреба Панцерлакса находится выставка «Археология Выборга».

### ЗДАНИЕ ГУБЕРНСКОГО СУДА

*ул. Сторожевой Башни, д. 27*



Здание построено в 1784 году по проекту Карла Шпекле. Изначально использовалось как резиденция. В 1839 году по указу Николая I был учрежден Императорский выборгский

гоффрихт. Его председателя назначал лично император. В здании губернского суда рассматривались преступления должностного и политического характера, а также апелляции решений судов первой инстанции.

### АЛЛЕЯ АКТЕРСКОЙ СЛАВЫ

ул. Крепостная, южная часть  
Театральной площади



Создана организаторами фестивалей «Окно в Европу» в 1998 году. На 43 гранитных плитах напротив «Выборг-Паласа» увековечены имена российских и советских режиссеров и актеров. Среди них Алексей Балабанов, Алексей Герман, Нина Меньшикова, Людмила Гурченко, Дмитрий Нагиев и другие. Рядом с памятной звездой можно увидеть отпечатки ладоней знаменитостей.

### ПАМЯТНИК МИКАЭЛЮ АГРИКОЛЕ

парк имени Ленина



Памятник создателю финской письменности и финского литературного языка, лютеранскому епископу Микаэлю Агриколе установили у входа в новый кафедральный собор в 1908 году. Во время советско-финляндской войны памятник исчез. В 2009 году копию бюста установили у Выборгского лютеранского собора святых Петра и Павла.

### ВЫБОРГСКИЙ ТРАМВАЙ

Театральная площадь



Трамвайное движение существовало в Выборге с 1912 по 1957 год. В настоящее время здесь только один трамвайный вагончик – памятник, воссозданный на основе экспонатов Трамвайного музея в Хельсинки. Его установили на исторические рельсы из бывшего выборгского трамвайного депо. В 1920 году на месте, где сейчас установлен вагончик, произошла крупнейшая трамвайная авария в Финляндии. Рядом с памятником – статуи вагоновожатога и билетного мальчика (скульптор Сергей Астапов). Сегодня внутри трамвая работает кофейня.

### БАШНЯ РАТУШИ

ул. Выборгская, д. 13а



Башня Ратуши – одна из двух сохранившихся до наших дней боевых башен, которые входили в состав крепостной стены. Построили ее еще в 1475 году. Изначально башня была воротной. В ее нижнем ярусе находились проездные ворота. Но ее назначение постоянно менялось. Сегодня объект включен в состав Выборгского объединенного музея-заповедника и входит в список объектов культурного наследия федерального значения.

### ЖИЛОЙ ДОМ «ВЕДЬМИН ДОМ»

ул. Выборгская, д. 1а



Одна из самых необычных достопримечательностей Выборга, о которой знают не все. Особенность этого объекта в том, что при определенном ракурсе у здания «пропада-

ет» одна стена и дом кажется плоским. Такой проект создал русский архитектор Эдуард Диппель в 1898 году. Из-за особенности строения жители и гости города называют его по-разному: «дом-утиг», «плоский дом», «карточный домик».

### ДОМ ДАГЕРМАНА (Дом консула Роте)

ул. Выборгская, д. 2



Трехэтажный дом с яркой отделкой был построен в 1897 году по проекту финского архитектора Вальдемара Аппелина. Изначально дом был жилой. До наших дней сохранился практически в первоначальном виде. В его стенах сейчас учатся студенты филыала ЛГУ имени Пушкина.

### ДОМ КУПЕЧЕСКОЙ ГИЛЬДИИ СЯГОГО ДУХА

ул. Выборгская, д. 5



Дом купеческой гильдии – один из бюргерских домов, которых в России всего четыре. Их все можно увидеть только в Выборге. В этом здании купцы совершали торговые сделки. Точной даты его постройки нет, но известно, что дом был возведен до перепланировки города, проведенной в 1640-х годах.

### ДОМ ГОРОЖАНИНА

*ул. Крепостная, д. 13а*



Самый старый жилой дом в России. Точная дата постройки неизвестна, но исследователи относят его строительство к XVI веку. Входит в список объектов культурного наследия федерального значения.

### ВЫБОРГСКИЙ РЫНОК

*ул. Северный Вал, д. 2*



На месте разобранной Выборгской крепостной стены в

1906 году свои двери распахнуло здание крытого рынка с часовой башенкой. По проекту архитектора Карла Хорд аф Сегерштадта оно было построено на месте башни Лакамунда. В XX веке был самым крупным в Скандинавии. Выборгский рынок стал важным элементом архитектурного ансамбля Рыночной площади.

### КРУГЛАЯ БАШНЯ

*Рыночная площадь, д. 1*



Круглая башня – одна из двух башен крепостного оборонительного узла в системе крепостной стены, которая сохранилась до наших дней. Ее история началась еще в 1550 году, архитектором выступил военный инженер Ханс Берген. Круглая башня – одна из визитных карточек Выборга. Сегодня в ней находится ресторан.

### БЫВШЕЕ ЗДАНИЕ ОТДЕЛЕНИЯ БАНКА ФИНЛЯНДИИ

*проспект Ленина, д. 2*



Банк Финляндии – одно из самых ярких зданий в Выборге. Сегодня оно включено в список региональных объектов культурного наследия. Для его постройки был привлечен известный архитектор Карл Густав Нюстрём. Построенное в 1910 году трехэтажное здание имеет облицовку из красного кирпича, а его фасады богато украшены терракотовыми скульптурами.

### ЗДАНИЕ НАЦИОНАЛЬНОГО АКЦИОНЕРНОГО БАНКА

*проспект Ленина, д. 8а*



Проект трехэтажного здания в 1901 году разработали архитекторы Уско Нюстрём, Альберт Петрелиус и Вилхо Пенттиля. Из-за высокой конкуренции украшению его фасада уделялось особое внимание. В это же время строились Финляндский объединенный банк и Банк Северных стран. Архитекторы использовали в своей работе гранит и горшечный камень. Здание привлекает внимание искусной резьбой по камню.

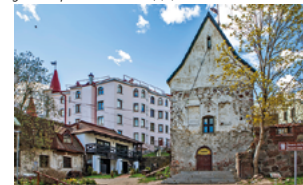
### ДОМ на ул. Прогонная, д. 9 (Чертова церковь)



Двухэтажный дом построен в 1890 году по заказу компании по производству крепких алкогольных напитков. С 1919 по 1932 год в Финляндии действовал сухой закон. В это время здесь нелегально торговали спиртным, из-за чего дом получил название «Чертова церковь».

### УСАДЬБА БЮРГЕРА,

*ул. Прогонная, д. 7*



Усадьба бюргера – один из четырех бюргерских домов, важнейший памятник архитектуры не только для Выборга, но и для России. Здесь все желающие могут не только разглядеть жилое здание средневекового Выборга снаружи, но и зайти внутрь, чтобы насладиться старинными интерьерами. Точная дата постройки усадьбы не известна, предположительно ее строительство относят к XVI-XVII векам.

## КОСТЕЛ СВЯТОГО ГИАЦИНТА (Рыцарский дом)

ул. Водной Заставы, д. 4



Одно из самых древних зданий города. Исследователи относят его строительство к концу XVI – началу XVII века. По расположению можно понять, что дом был построен до перепланировки города и сохранился до наших дней почти в неизменном виде. Сегодня в Рыцарском доме расположена интерактивная выставка, где можно надеть рыцарские доспехи и примерить средневековую одежду.

## ЧАСОВАЯ БАШНЯ

ул. Крепостная, д. 5а

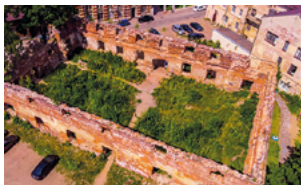


Одна из визитных карточек города. Ее история начинается в 1494 году, когда она служила колокольной старого кафедрального собора. За столько лет ее облик неоднократно менялся. В 1660 году на одном из ярусов появились первые часы. В 1848 году был установ-

лен новый часовой механизм, который исправно работает и по сегодняшний день. Со смотровой площадки на верхнем ярусе открываются красивые виды на Старый город, башню Олафа и Финский залив.

## СТАРЫЙ КАФЕДРАЛЬНЫЙ СОБОР

ул. Крепостная, д. 5



История собора началась в середине XV века. Здание несколько раз горело и было восстановлено. За долгую историю собор был католическим, лютеранским и православным. После Зимней войны здание сильно пострадало. В советское время собор не восстанавливался. В настоящее время сохранились только стены собора, через одну из которых открывается необычный вид на Часовую башню.

## ДОМ ХАКМАНА

ул. Северный Вал, д. 7 /  
ул. Подгорная, д. 14



Один из известных памят-

ников архитектуры. Из-за отделки фасада известен под названием Гранитный дворец. Деловое и жилое здание принадлежало Хакманам, одной из самых богатых и влиятельных семей Выборга. Здание фирмы «Хакман и К<sup>о</sup>» было построено в 1907-1908 годах по проекту архитекторов Уно Ульберга и Акселя Гольдена.

## ДОМ ВЕКРУТА

ул. Северный Вал, д. 3



Был построен в 1650 году, и первым владельцем дома стал купец Антон Борхард. Позже владельцем дома стал богатейший в Выборге купец Йохан Векрут, по имени которого дом и вошел в историю. В 1897 году новый владелец Нильс Перандер реконструировал дом Векрута в стиле «балтийский ренессанс» и значительно расширил его. Автором проекта реконструкции был известный архитектор Эдуард Диппель. В советское время дом Векрута приспособили под жилые квартиры. В 1989 году дом сильно пострадал от пожара. Реставрация дома завершилась в 2007 году.

## ВЫБОРГСКАЯ ГАУПТВАХТА

ул. Южный Вал, д. 2



Возведенная в 1776 году по проекту Карла Иогана Шпекле гауптвахта служила для размещения главного караула гарнизона Выборгской крепости. Кроме того, здесь содержали арестованных военнослужащих и горожан.

## ПЛОЩАДЬ СТАРОЙ РАТУШИ

ул. Крепостная, д. 2



Площадь Старой Ратуши – первая площадь, которая появилась в средневековом городе. Сформировалась она в XIV веке. Внешне площадь сохранилась практически в первоначальном виде. На небольшой территории сосредоточено много исторических объектов.

## ПАМЯТНИК ТОРГИЛЬСУ КНУТССОНУ

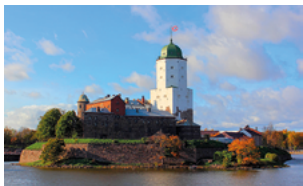
площадь Старой Ратуши



Памятник основателю города Торгильсу Кнутссону возведен 4 октября 1908 года в центре Ратушной площади. Работу выполнил скульптор Вилле Вальгрэн. В 1948 году при демонтаже был сильно поврежден, но избежал переплавки. В 1993 году памятник был восстановлен. С 2015 года входит в список объектов культурного наследия России.

## ВЫБОРГСКИЙ ЗАМОК,

Замковый остров, д. 1



Единственный средневековый замок в России, который был основан в 1293 году во время третьего шведского крестового похода. С этой даты и принято вести уникальную и богатую историю города Выборга. Замок-музей

находится в историческом центре города и расположен на небольшом острове.

## БАШНЯ СЯГОГО ОЛАФА

Замковый остров, д. 1



Самое старое сооружение в Выборге, построенное в 1293 году. Название башня получила в честь короля Олафа II Харальдссона, утвердившего христианство в Норвегии. Башня Святого Олафа – самое высокое строение в городе: её общая высота вместе с высотой острова составляет 75 метров над уровнем моря.

## АННИНСКИЕ УКРЕПЛЕНИЯ

о. Твердыш



Укрепления были возведены для обороны города от шведских войск в XVIII веке в период правления Анны Иоановны. За основу строители взяли

план инженера генерал-майора де Кулона, а возведение комплекса было поручено генерал-фельдмаршалу Миниху. Однако сооружения ни разу не использовались для защиты города, хоть и находились в боеспособном состоянии. Их протяженность около километра, а форма сооружений сверху напоминает корону. Названы в честь императрицы. Также имеют название Анненкрон и Корон-Санкт-Анна.

## ЛЕНИНГРАДСКИЙ ОБЛАСТНОЙ АРХИВ

ул. Штурма, д. 1



Здание областного архива построено на вершине гранитной скалы по проекту финского архитектора Уно Ульберга в 1933 году. Архивные помещения занимали пять этажей, а общая длина полков составля-

ла 11,5 тысяч погонных метров. В настоящее время в архиве работает читальный зал для исследователей, занимающихся изучением архивных документов.

## ДРАККАРЫ ВИКИНГОВ,

набережная 40-летия ВЛКСМ



Две ладьи викингов появились в Выборге в 1985 году. 24-метровые корабли были изготовлены для съемок фильма «И на камнях растут деревья» Станислава Ростоцкого и Кнута Андерсена. В знак благодарности за помощь в съемках Станислав Ростоцкий подарил их городу. В 2009 году корабли были заменены на новые из-за непригодности. Являются одной из визитных карточек города.





## МОНРЕПО

Музей-заповедник  
«Парк Монрепо»

Один из самых красивых парков в России. Здесь во всей своей красоте сохранился девственный карельский пейзаж. С французского название его переводится как «мой покой», «мое отдохновение». Скальный пейзажный парк находится на острове Твердыш, его общая территория составляет 161,4 га, из них 35 га – парковая зона.

Государственный историко-архитектурный и природный музей-заповедник «Парк Монрепо» был образован в 1988 году. Раньше здесь располагалось частное поместье, на протяжении 150 лет его владельцами были бароны фон Николаи.

Над созданием парка работали садовник из Померании Йохан Бистерфельд и художник из Венеции Джузеппе Антонио Мартинелли, английский архитектор Чарльз Тэйтем и итальянский живописец Пьетро Гонзаго, немецкий художник Якоб Меттенляйтер и французский архитектор Огюст де Монферран, датский скульптор Готтхельф Боруп и финский скульптор Йоханнес Таканен.

На территории парка расположено много объектов, достойных внимания. Для удобства посетителей сотрудники Монрепо разработали план парка, по которому легко ориентироваться.

## ПЛАН ПАРКА

Monrepos  
МУЗЕЙ-ЗАПОВЕДНИК ПАРК МОНРЕПО



1. Камень Китайского зонтика
2. Входные ворота
3. Валунная ограда
4. Главный усадебный дом
5. Библиотечный флигель
6. Формовый плодовый сад
7. Обелиск братьям Броглио
8. Дамба и Долина Розенталь
9. Сибирская кедровая сосна «Лири»
10. Китайские мостики
11. Колонна двух императоров
12. Остров Палатки
13. Остров Пампушинка
14. Чайная беседка
15. Елисейские поля
16. Липовая корзинка
17. Скальная гряда
18. Скала Паульштайн
19. Храм Нептуна
20. Капелла Людвигсбург на острове Людвигштайн
21. Источник Нарцисс
22. Долина Китай
23. Хижина отшельника
24. Грот желаний
25. Скульптура «Влиянмёйнен, играющий на кантеле»
26. Край света
27. Пруд Боб
28. Погреб-ледник
29. Лесная сцена
30. Холм Мариентурм
31. Падающий камень
32. Пристань
33. Оранжерейный комплекс
34. Скульптура «Лев»
35. Исцеляющий и Кухонный огороды
36. Жилой дом XIX века («дом Виолье»)



# ЧТО ПОСМОТРЕТЬ

## МУЗЕИ



### «ВЫБОРГСКИЙ ЗАМОК»

«Выборгский объединённый музей-заповедник»

*Замковый остров, д. 1*

Первая выставка открылась в Выборгском замке в апреле 1970 года. Сегодня на трех этажах посетителей ждет сразу несколько экспозиций. Среди них как постоянные, так и временные. Первый этаж посвящен шведскому Выборгу. Здесь можно увидеть макет «Выборг в период осады 1710 года» и материалы археологических раскопок: ядра, гранаты, фрагменты бомб. Экспозиции на втором этаже рассказывают о жизни города в составе Великого княжества Финляндского, независимой Финляндии и в годы Второй мировой войны. На третьем этаже, на выставке «Природа Карельского перешейка» экспонаты можно трогать руками. Здесь представлены образцы полезных ископаемых, насекомых и диорамы с чучелами животных. С 2021 года выставочные и экспозиционные залы находятся и в помещениях цейхгаузов.

[www.vyborgmuseum.org](http://www.vyborgmuseum.org)



### ВЫСТАВОЧНЫЙ ЦЕНТР «ЭРМИТАЖ-ВЫБОРГ»

*ул. П. Ф. Ладанова, д. 1*

Коллекции из фондов Государственного Эрмитажа появились в Выборге с 16 июня 2010 года, когда открылся художественный музей. Сейчас сотрудники организуют основные и временные выставки, кроме того на сайте центра можно посмотреть виртуальный тур по выставкам этого и прошлых годов. Здесь ведется экскурсионное обслуживание групп на русском и английском языках. Также можно воспользоваться услугой аудиогuida. С 2013 года в пороховом погребе бастиона Панцерлак размещается выставка «Археология Выборга», а с 2018-го для посетителей открыли каземат в левом фланке бастиона.

[www.erm.vbgcity.ru](http://www.erm.vbgcity.ru)



### ДОМ-МУЗЕЙ В.И. ЛЕНИНА

*ул. Рубежная, д. 15*

Деревянный одноэтажный дом, где во время преследований Временного правительства в 1917 году скрывался Владимир Ленин, был построен в конце XIX века. Мемориальный музей был открыт 9 октября 1958 года. Сегодня посетители могут увидеть подлинные вещи «ленинского» периода, предметы с символикой, изображения главы партии большевиков. Фонды постоянно пополняются благодаря краеведам, коллекционерам, жителям Выборга. Здесь ведется экскурсионное обслуживание на русском и английском языках, есть услуга аудиогuida. Также в музее проходят лекции и интерактивные занятия, киносеансы документальной кинохроники. Дом-музей В. И. Ленина входит в список объектов культурного наследия.

[www.museum-lenin.vbgcity.ru](http://www.museum-lenin.vbgcity.ru)



### ВОЕННЫЙ МУЗЕЙ КАРЕЛЬСКОГО ПЕРЕШЕЙКА

*ул. Крепостная, д. 26*

Посвящен Советско-финским войнам 1939-1944 годов. Открыт в 2013 году военным историком Баиrom Иринчевым. Сегодня в музее находится более двух тысяч экспонатов из частных коллекций и находок поисковиков. Для посетителей открыты несколько экспозиций – «Подвиг женщин на защите Отечества», выставка листовок, контактный музей оружия, диорама «На той войне неизвестной» времен войн 1939-40 и 1941-44 годов. Кроме этого директор музея проводит выездные экскурсии по местам ключевых военных сражений.

[www.war-museum.ru](http://www.war-museum.ru)



### ВЫСТАВОЧНЫЙ ЗАЛ «ВЫБОРГ – ГОРОД ВОИНСКОЙ СЛАВЫ»

*ул. Димитрова, д. 5*

Торжественная церемония открытия состоялась 9 мая 2015 года в Доме молодежи. Экспозиции здесь посвящены истории Выборга в различные исторические эпохи – в Северной, Советско-финской, Великой Отечественной войнах и не только. На сайте музея можно совершить виртуальное путешествие по выставочному залу.

[www.vk.com/zalslavy\\_vbg](http://www.vk.com/zalslavy_vbg)



### МУЗЕЙ «ШОКОЛАДНЫЙ ВЫБОРГ»

*ул. Штурма, д. 1а*

В пороховом погребе Анненских укреплений в 2019 году открылось пространство, где рассказывают об истории появления и составе шоколада, как правильно его хранить и как отличить настоящую сладость от подделки. Здесь его также можно продегустировать, приобрести сладкие сувениры или сделать их своими руками на мастер-классе.

[www.choco-vbg.ru](http://www.choco-vbg.ru)



### МУЗЕЙ «ВЫБОРГ КОСМИЧЕСКИЙ»

*набережная 40-летия ВЛКСМ, д. 1*

В первом и единственном подобного рода музее о космосе собрана коллекция редких книг о космосе, космической еде, которая побывала в космосе, интерактивные выставки. В музее можно изучить настоящее снаряжение космонавтов, приобрести космическое питание. Для детей на выбор предлагается несколько интерактивных и увлекательных игр, которые позволяют ближе познакомиться с таким интересным и загадочным космосом.

[www.vyborg-kosmichesky.com](http://www.vyborg-kosmichesky.com)

# ЧТО ПОСМОТРЕТЬ

## ЦЕРКВИ И ХРАМЫ

### 1 СПАСО-ПРЕОБРАЖЕНСКИЙ СОБОР

*Соборная площадь, д. 1*

Православный храм, центр Выборгского благочиния, заложенный по Указу Екатерины II от 18 декабря 1786 года. Автором проекта выступил архитектор Николай Львов. Выборгский губернский архитектор Иоганн Брокман внес небольшие коррективы и уменьшил размеры храма, но его декор оставил неизменным. Храм неоднократно менял свой внешний вид. Изначально его колокольней была Часовая башня, позже построили новую колокольню, которая стояла отдельно. Через некоторое время их объединили.

### 2 СВЯТО-ИЛЬИНСКИЙ ХРАМ

*ул. Ильинская, д. 1*

Приходской православный храм в Выборге расположен на Ильинской горе. Церковь была построена в 1795 году по проекту архитектора Иоганна Брокмана. Новый храм состоял из трехъярусной колокольни с двумя приделами, прямоугольного молельного зала под двускатной крышей и алтарной апсиды с восточной стороны. Облик колокольни неоднократно менялся, а храм достраивался. Сегодня на его территории действует Духовно-просветительский центр с залом для детского театра и помещениями для детских кружков, классов и студий.

### 3 СОБОР СВЯТЫХ ПЕТРА И ПАВЛА

*ул. Пионерская, д. 6*

Петропавловский собор – единственный сохранившийся до наших дней лютеранский храм в Выборге. Церковь была заложена в 1793 году на пожертвования, собранные в общинах Петербурга, Нарвы, Тарту и Риги. Губернский архитектор Иоганн Брокман разработал проект храма, а доработал его известный мастер классицизма Юрий Фельтен. Сегодня в приходе ведется миссионерская и диаконическая работа, проходят органные и хоровые концерты.

### 4 ЧАСОВНЯ ГЕОРГИЯ ПОБЕДОНОСЦА

*ул. Последняя, д. 1а*

Открытие часовни у входа на Южное кладбище, где захоронены павшие в годы Великой Отечественной войны воины, символично состоялось 9 мая 2007 года. Часовню украшает мозаика Георгия Победоносца (художник Андрей Беляев).

### 5 ЦЕРКОВЬ ИГНАТИЯ БОГОНОСЦА

*ул. Приморская, д. 41а*

Изначально планировалось возведение деревянной церкви, но позже было принято решение строить каменный храм. Его строительство началось в июле 2013 года, а первое богослужение прошло в июле 2015 года.



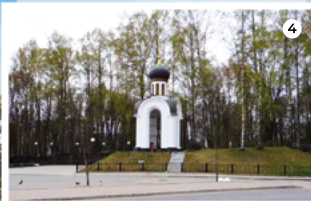
1



2



3



4



5



# КАЛЕНДАРЬ СОБЫТИЙ

## Зимние семейные выходные «ВПЕРЕД, В НОВЫЙ ГОД!»

**Месяц: январь**

📍 Рыночная площадь  
парк Ленина  
Батарейная гора  
пр-т Ленина, 20  
Соборная площадь



В праздничные дни проходят различные новогодние программы для жителей и гостей Выборга – интерактивные и развлекательные программы для детей и взрослых, конкурс снеговиков, концерты. А на Рыночной площади, украшенной самой главной елкой города, проходит новогодняя и рождественская ярмарки!

## Праздничные народные гулянья «РОЖДЕСТВО ХРИСТОВО»

**Месяц: январь**

📍 Соборная площадь

Один из главных православных праздников жители и гости города отмечают на Соборной площади. В Спасо-Преображенском соборе проходит праздничное богослужение. На народных гуляньях всех желающих ждет концертно-развлекательная программа с участием артистов ансамбля «Вереск», конкурсы, мастер-классы и фотозоны.



## Общегородской праздник «ГУЛЯЯ, МАСЛЕНИЦА ШИРОКАЯ!»

**Месяц: февраль – март**

📍 Рыночная площадь

В Выборге проводы зимы каждый год проходят насыщенно. На Рыночной площади водят хороводы, угощаются блинами и сжигают чучело. Гостей праздника также ждут театральные представления и творческие мастер-классы по изготовлению символов старинного русского народного праздника.



## НОЧЬ МУЗЕЕВ

**Месяц: май**

📍 ул. П. Ф. Ладанова, д. 1  
Замковый остров, д. 1  
остров Твердыш  
ул. Рубежная, д. 15  
ул. Штурма, д. 1

Выборгские музеи традиционно участвуют в международной культурно-образовательной акции «Ночь музеев», когда посетить их можно до позднего вечера или даже в ночные часы.



## ФЕСТИВАЛЬ НАРОДНОЙ КУЛЬТУРЫ

**Месяц: май**

📍 Соборная площадь

Фестиваль посвящен русской народной традиции и русской песне. Гостей фестиваля ждет насыщенная программа: концертные выступления, ярмарка и мастер-классы по народным ремёслам, народные игры, угощение ухой и чаем с баранками.



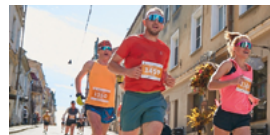
## ВЫБОРГСКИЙ ПОЛУМАРАФОН

**Месяц: май**

📍 Старт у мемориала «Танк»

по улицам города

Уникальное яркое спортивно-туристическое событие, регистрация участников со всей России, трасса полумарафона проходит по средневековым улицам Выборга. Ежегодно Выборгский полумарафон собирает несколько тысяч спортсменов и любителей бега на дистанциях разного уровня сложности. Проверить свои силы на дистанции 3,5 км приглашаются все желающие.



## Фестиваль традиционной культуры «МАЙСКОЕ ДЕРЕВО»

**Месяц: май**

📍 Замковый остров, д. 1

На главной площади замка каждый год в конце мая проходит фольклорный фестиваль под открытым небом. Здесь знаменитые группы из Выборга и Санкт-Петербурга исполняют свои лучшие хиты в стиле медивал-фолк и этно-рок. Кроме того, проводятся различные конкурсы, ярмарки и турнир лучников.



## СИРЕНЕВЫЙ ДЕНЬ В МОНРЕПО

**Месяц: июнь**

📍 парк Монрепо

Семейный развлекательный научно-популярный фестиваль проводится ежегодно в первую субботу июня. Посетителей парка ждет выставка сирени, лекции о ее исторических сортах. Здесь можно приобрести парфюмерию с ароматом кустарника, украшения и сувениры ручной работы. Организаторы готовят развлекательную программу и творческие мастер-классы для всех возрастов.



### Морской фестиваль «ПАРУСА ВЫБОРГА»

**Месяц: июнь**

📍 акватория Выборгского залива  
наб. Адмирала Апраксина

В ежегодном морском фестивале соревнуются крейсерские яхты, которые от пирса стартуют одновременно. Трасса на воде ограничена буями. Самой скоростной яхте вручают переходящий кубок, а победителей награждают памятными призами, в течении всего дня проходит праздничная программа.



### Фольклорный фестиваль «ФЕРМАФЕСТ НА СЕНОКОСЕ»

**Месяц: июнь**

📍 пос. Пруды, Каменногорское городское поселение, Выборгский район Ленинградской области

Удивительно теплый, по-настоящему летний праздник для всей семьи, проходящий в формате реконструкции сенокоса XIX века: косьба, сушка и сбор сена в традиционных костюмах! Гостей фестиваля ждет насыщенная программа: выступления фольклорных музыкальных коллективов из Санкт-Петербурга, ремесленные и инструментальные мастер-классы, хороводы и народные игры.



### Петровский фестиваль «ВЫБОРГСКИЙ РУБЕЖ»

**Месяц: июль**

📍 Аннинские укрепления  
Выборгский замок

Гостям фестиваля представится возможность совершить путешествие на три столетия назад и очутиться в атмосфере Петровской эпохи. В окружении архитектуры средневекового замка и оборонительных укреплений присутствующие смогут поближе познакомиться с культурой и бытом XVII века – эпохи реформ и преобразований, стать свидетелями строевой подготовки солдат Преображенского полка, принять участие в мастер-классах, узнать, как заряжают пушку, научиться основам каллиграфии. Все это и много другое ждет гостей фестиваля.



### Международный мотофестиваль «БАЛТИК РАЛЛИ»

**Месяц: июль**

📍 Рыночная площадь

В эти дни в Выборг съезжаются байкеры не только из России, но и других стран. Насыщенная программа фестиваля включает в себя более 40 активностей. Участников ждут выставки авторских мотоциклов, конкурсы мотошлемов, гастрономические площадки от каждого из мотолюбителей, парад мотоциклов, выступления рок-групп и мотопарад.



### Театрально-музыкальный фестиваль «ДАЧНЫЕ СЕЗОНЫ В МОНРЕПО»

**Месяц: июль**

📍 парк Монрепо

Посетители парка могут прочувствовать атмосферу дачной жизни XX века. Участников фестиваля ждет насыщенная программа – театрализованные экскурсии, живая музыка, мастер-классы по актерскому мастерству, сценической речи, режиссуре и не только. Гости парка могут посетить летний театр, где в постановках участвуют актеры профессиональных и любительских коллективов.



### Фестиваль российского кино «ОКНО В ЕВРОПУ»

**Месяц: август**

📍 Выборг

Старейший национальный ежегодный кинофестиваль в России проводится в Выборге с 1993 года. Его главная цель – укрепление влияния отечественного кинематографа. Здесь демонстрируются новые киноленты начинающих и уже известных режиссеров, которые участвуют в разных конкурсных программах – игровой, документальной и анимационной. Оценивает работы не только компетентное жюри, но и зрители.



### Регата «БАЛТИЙСКИЙ ВЕТЕР»

**Месяц: август**

📍 Санкт-Петербург – Кронштадт – о. Голланд – Высоцк – Приморск – Выборг – Кронштадт

Регата проводится в несколько этапов, финальной частью станет береговая праздничная программа для участников и гостей регаты и торжественная церемония награждения победителей. В регате могут принять участие не только спортивные яхты, но и туристы на круизных яхтах, что дает возможность людям попробовать реализовать себя в спортивной борьбе или просто насладиться красотами Выборгских шхер и островов Финского залива.



### Фестиваль военно-исторической реконструкции и средневековой культуры «СРЕДНЕВЕКОВЫЕ ДНИ В ВЫБОРГЕ»

**Месяц: август**

📍 Замковый остров

Анинские укрепления

Участников фестиваля ждут пешие сражения рыцарей, средневековые мастер-классы, широкая ярмарка, интерактивные зоны, фолк-концерт и не только. Одним из самых ярких зрелищ станут массовые сражения пикинеров и конный рыцарский турнир, а на «Турнире Святого Олафа» юноши сразятся за звание самого доблестного и смелого.



### Фестиваль искусств «ВЫБОРГСКОЕ ВРЕМЯ. ТВОЙ ЯРКИЙ АВГУСТ»

**Месяц: август**

📍 Прогонный сквер

Фестиваль искусств, приуроченный к празднованию Дня города Выборга и Выборгского района, соберет на одной площадке творческие коллективы Выборга и Выборгского района. Каждый день фестиваля его участники будут дарить зрителям и гостям города незабываемые моменты, полные вдохновения и ярких эмоций. И все это – в уникальных архитектурных декорациях исторической части города.



### ДЕНЬ ВЫБОРГА И ВЫБОРГСКОГО РАЙОНА

**Месяц: август**

📍 Выборг

Этот праздник отмечается в Выборге масштабно, сразу на нескольких площадках. На Красной площади работает интерактивная концертно-развлекательная зона для детей – батуты, призовые аттракционы, карусели. В Центральном парке организуется «территория молодежи», где проходят мастер-классы, интерактивные площадки и выступают творческие молодежные группы города и района. Основной площадкой является Рыночная площадь, где в конце дня по традиции выступают звезды российской эстрады. Завершается День Выборга и Выборгского района праздничным фейерверком.



### SUP-ФЕСТИВАЛЬ «ПИРАТСКАЯ ГАВАНЬ»

**Месяц: август**

📍 акватория залива Салакка-лаhti

В акватории гавани у Выборгского замка соберутся и примут участие в карнавальном заплыве сотни пиратов всех времен и континентов: вительеры – пираты Балтийского моря, веселые ямайские разбойники, смуглые барберы, лютые, но симпатичные сомалийцы, флибустьеры, новгородские пираты «ушкуйники», нордические викинги и просто любители активного отдыха на сапах. В рамках фестиваля также состоится задорный танцевальный флэшмоб по старинному пиратскому танцу – жиге.



### Фестиваль выборгского гостеприимства «КРЕНДЕЛЬ ФЕСТ»

**Месяц: ноябрь**

📍 улицы и площади

исторического центра города

Замковый остров

Мероприятие включает в себя тематическую программу и интерактивную игру, посвященную Выборгскому кренделю. Несколько интерактивных площадок тематической игры по станциям размещаются в исторической части города и Выборгском замке. Гостей фестиваля ждет увлекательное гастрономическое турне по средневековому Выборгу с центральным элементом – Выборгским кренделем, изготовленным по старинным рецептам. А на протяжении всего года жители и гости города всегда могут прогуляться по «крендельному» маршруту и быть в курсе всех новостей о легендарном Выборгском кренделе!



### Фестиваль музыки и искусств «ДЕКАБРЬСКИЕ ВЕЧЕРА В ВЫБОРГЕ»

**Месяц: декабрь**

📍 пр-т Суворова, д. 4

ул. Пионерская, д. 4

Этот фестиваль – прекрасный новогодний подарок для тех, кто хочет прикоснуться к шедеврам мировой классической музыки. Камерные музыкально-образовательные программы проходят на концертных площадках уникальных объектов – в библиотеке Алвара Аалто и в здании бывшего Объединенного банка Северных стран, что создает яркую и неповторимую праздничную атмосферу.



Информация на сайтах:  
[www.kpr.vbglenobl.ru/](http://www.kpr.vbglenobl.ru/)  
[www.kpr.vbglenobl.ru/turizm/event](http://www.kpr.vbglenobl.ru/turizm/event)





1



2



3



4



5



6

# АКТИВНЫЙ ОТДЫХ

## 1 СК «БАССЕЙН»

г. Выборг, ул. Приморская, д. 41  
 Бассейн, солярий, тренажерный зал  
 Режим работы: ежедневно с 08:00 до 22:00  
[vk.com/szkbassein\\_favorit](http://vk.com/szkbassein_favorit)  
 ☎ +7 (81378) 591-70

## 2 СПОРТИВНО-ОЗДОРОВИТЕЛЬНЫЙ КОМПЛЕКС «ВЫБОРГ»

Ленинградское шоссе, д. 103  
 Бассейн (взрослый, детский), тренажерный зал, ледовая арена с прокатом инвентаря, фитнес-зал, малый фитнес-зал, универсальный спортивный зал  
 Режим работы: ежедневно с 08:00 до 22:00  
[vk.com/skyvborg](http://vk.com/skyvborg)  
 ☎ +7 (81378) 460-19 (СК «Выборг»)  
 ☎ +7 (913) 784-60-18 (СК «Выборг», ледовая арена)

## 3 ЛЫЖНАЯ ТРАССА

г. Выборг, пос. Кировские Дачи  
 Координаты: 60°44'51.1"N, 28°44'54.3"E  
 Работает в зимнее время  
 Ширина коридора трассы позволяет свободно передвигаться как коньковым ходом, так и классикой. Трасса освещена, находится в живописном лесу.

## 4 ОТКРЫТЫЙ СЕЗОННЫЙ КАТОК

г. Выборг, стадион «Авангард»  
 Работает в зимнее время. На стадионе «Авангард» работает пункт проката коньков.  
 ☎ +7 (81378) 261-25

## 5 ФИЗКУЛЬТУРНО-ОЗДОРОВИТЕЛЬНЫЙ КОМПЛЕКС С КАТКОМ В СВЕТОГОРСКЕ

г. Светогорск, Красноармейская ул., 2/59  
 Работает прокат инвентаря  
[vk.com/fokledkssk](http://vk.com/fokledkssk)  
 ☎ +7 (81378) 708-22

## 6 СПОРТИВНЫЙ КОМПЛЕКС «РОЩИНО АРЕНА»

г.п. Рошино, ул. Советская, 20  
 Многофункциональный спортивный комплекс. Включает в себя стадион, ледовую арену «Флагман» и площадку для пляжных видов спорта.  
 ☎ +7 (812) 408-01-40



**ДОСТОПРИМЕЧАТЕЛЬНОСТИ**

- 1 Железнодорожный вокзал
- 2 Выборгский замок
- 3 Аннинские укрепления
- 4 Ленинградский областной архив
- 5 Площадь Старой Ратуши
- 6 Памятник Торгильусу Кнутссону
- 7 Выборгская гауптвахта
- 8 Дом Векрута
- 9 Дом Хакмана
- 10 Костел Святого Гиацинта (Рыцарский дом)
- 11 Часовая башня
- 12 Старый кафедральный собор
- 13 Усадьба Бюргера
- 14 Жилой дом (Чертова церковь)
- 15 Дом Дагермана (Дом консула Rote)
- 16 Жилой дом (известен как «Ведьмин дом»)
- 17 Дом кулеческой гильдии Святого духа
- 18 Дом горожанина
- 19 Выборгский рынок
- 20 Бывшее здание Банка Финляндии
- 21 Круглая башня
- 22 Выборгский трамвай
- 23 Памятник-стела «Город воинской славы»
- 24 Памятник Микаэлю Агриколе
- 25 Аллея актерской славы
- 26 Башня Ратуши
- 27 Здание губернского суда
- 28 Бастион Панцерлак
- 29 Здание главного почтамта
- 30 Парк им. Ленина (Эспланада)
- 31 Библиотека Аваара Аалто
- 32 Здание Национального акционерного банка
- 33 Сад скульптур
- 34 Дом Лаллуки
- 35 Дом Пиетинена
- 36 Дракары викингов
- 37 Памятник Петру I
- 38 Выставочный центр «Эрмитаж-Выборг»
- 39 Скульптура «Лось»
- 40 Памятник В. И. Ленину на Красной площади
- 41 Спасо-Преображенский собор
- 42 Военный музей Карельского перешейка



**РЕСТОРАНЫ**



**ОТЕЛИ И ГОСТИНИЦЫ**



**ТУАЛЕТ**



**ДОСТОПРИМЕЧАТЕЛЬНОСТИ**

- 43 Стадион «Авангард»
- 44 Певческое поле
- 45 Памятник «Танк Т-26»
- 46 Зона отдыха на Батарейной горе
- 47 Восточно-Выборгские укрепления
- 48 Кордодром
- 49 Садовый сквер
- 50 Сквер Победы и панно «Бессмертный полк»
- 51 Яблоневый сад
- 52 Вербочный парк

-  **РЕСТОРАНЫ**
-  **ОТЕЛИ И ГОСТИНИЦЫ**
-  **ТУАЛЕТ**
-  **ВЕЛОДОРОЖКИ**
-  **ЛЬЖНО-РОЛЛЕРНАЯ ТРАССА**



## 6 ВЕЛОМАРШРУТЫ

- ВЕЛОМАРШРУТ
- Вокзальная площадь
- Набережная бухты Салакка-Лакхи
- ВЦ «Зритель-Выборг»
- Часовая башня
- Выборгский замок
- Петровская площадь
  
- ВЕЛОМАРШРУТ
- Смоляной мыс
  
- ВЕЛОДОРОЖКИ

# ГДЕ ОСТАНОВИТЬСЯ

## ГОСТИНИЧНЫЙ КОМПЛЕКС «ВЫБОРГ»

г. Выборг  
Ленинградский пр-т, д. 19  
☎ +7 (81378) 256-75  
+7 (81378) 221-43  
+7 (81378) 240-00  
+7 (81378) 356-49

## ГОСТИНИЧНЫЙ КОМПЛЕКС «ДРУЖБА»

г. Выборг  
ул. Железнодорожная, д. 5  
☎ +7 (81378) 223-83  
+7 (81378) 257-44  
+7 (931) 27891-31

## БИЗНЕС-ОТЕЛЬ «ВИКТОРИЯ»

г. Выборг  
наб. 40-летия ВЛКСМ, д. 1  
☎ 8 (800) 100-51-66

## ГОСТИНИЦА «СЕВЕРНАЯ КОРОНА»

г. Выборг  
ул. Сборная, д. 2  
☎ +7 (81378) 226-50  
+7 (81378) 246-71  
+7 (911) 007-36-29

## ГОСТИНИЦА «LAGOM»

г. Выборг  
ул. Подгорная д. 9  
☎ +7 (931) 521-76-40  
+7 (81378) 247-76

## ОТЕЛЬ «ВИКИНГ»

г. Выборг,  
ул. Железнодорожная, д. 10  
☎ +7 (812) 331-71-78  
+7 (929) 128-28-15

## ГОСТИНИЦА «ЛЕТУЧАЯ МЫШЬ»

г. Выборг

ул. Николаева, д. 3  
☎ +7 (921) 920-60-50

## АПАРТАМЕНТЫ «МОНРЕПОАПАРТ»

г. Выборг  
ул. Ардышева, д. 17а  
☎ +7 (981) 727-36-12

## ГЛЭМПИНГ «VUBORG VAY»

г. Выборг,  
Симоняка, д. 21  
☎ +7 (921) 567-89-75  
+7 (924) 951-50-21

## РЕТРО-ОТЕЛЬ НА «ФАБРИКЕ КРЕНДЕЛЕЙ»

г. Выборг  
Красноармейская, д. 12  
☎ +7 (965) 042-12-66

## ХОСТЕЛ, АПАРТАМЕНТЫ «ВЫБОРГХОСТЕЛ»

г. Выборг  
ул. Выборгская, д. 4  
☎ +7 (960) 266-06-39

## БАЗА-ОТДЫХА «ФРЕГАТ»

г. Выборг  
пос. Гвардейский  
ул. Казарменная, д. 30  
☎ +7 (911) 927-19-00

## КАПСУЛЬНЫЙ ОТЕЛЬ «LINNA»

г. Выборг  
ул. Красноармейская, д. 20  
☎ +7 (981) 859-19-91

## МОТЕЛЬ «КИРОВСКИЕ ДАЧИ»

г. Выборг  
ул. Кировские Дачи, д. 46  
☎ +7 (921) 886-27-55

## БАЗА ОТДЫХА «ФРЕГАТ»

г. Выборг  
ул. Казарменная, д. 30  
☎ +7 (911) 137-19-00

## ГОСТИНИЦА «МАЯ»

г. Выборг,  
Островная ул., 1  
☎ +7 (921) 881-48-18

## ОТЕЛЬ «SAIMALA»

г. Выборг,  
Краснофлотская ул., 6  
☎ +7 (911) 790-07-90

## ГОСТИНИЦА «ДОМ ТАТ»

г. Выборг, Крепостная ул., 17/9  
☎ +7 (812) 223-01-62  
+7 (931) 395-17-17

## МИНИ-ГОСТИНИЦА «КОЛИБРИ»

г. Выборг,  
ул. Гагарина, 61  
☎ +7 (931) 239-07-80

## ЭКО-ПАРК «РИВЕРЕСТ»

г. Выборг  
Рощинское городское поселение,  
пос. Волочаевка  
☎ +7 (911) 168-88-16

## БАЗА ОТДЫХА «ИЛОРАНТА»

г. Выборг  
Гончаровское сельское поселение  
ст. Гвардейское  
ул. Курортная, д. 7  
☎ +7 (921) 796-45-49

## МОТЕЛЬ «МЕДВЕДЬ»

г. Выборг  
Селезневское сельское поселение  
пос. Торфяновка  
☎ +7 (81378) 600-95

☎ 334-45, 334-05

## МОТЕЛЬ «СКАНДИНАВИЯ»

г. Выборг  
Селезневское сельское поселение  
шоссе Скандинавия, д. 356  
☎ +7 (921) 370-89-30

## БАЗА ОТДЫХА «ПДВОРЬЕ»

г. Выборг  
Гончаровское сельское поселение,  
Барышевский массив, ул. Ямное  
Озеро, уч. 3  
☎ +7 (981) 337-15-54

## МОТЕЛЬ «ОГОНЬКИ»

г. Выборг  
Первомайское сельское поселение  
пос. Огоньки  
Скандинавское шоссе, 65-й км  
☎ +7 (921) 907-42-78

## ЗАГОРОДНЫЙ ОТЕЛЬ «РАЙВОЛА»

г. Выборг  
Рощинское городское поселение  
пгт Рощино  
ул. Песочная, д. 1  
☎ +7 (812) 322-50-66

## ОТЕЛЬ «ЛЕСНАЯ РАПОДИСА»

г. Выборг  
Первомайское сельское поселение  
пос. Ильичево, Линтульская аллея, д. 1  
☎ +7 (812) 603-74-92  
+7 (81378) 228-94  
+7 (921) 372-88-35

## ГОСТИНИЧНЫЙ КОМПЛЕКС «СВЕТОГОРСК»

г. Выборг  
Светогорское городское поселение  
г. Светогорск  
ул. Спортивная, д. 1  
☎ +7 (81378) 435-42

## ГОСТИНИЦА «ЧАЙКА»

г. Выборг  
Советское городское поселение  
пос. Советский  
ул. Школьная, д. 27  
☎ +7 (81378) 270-72  
+7 (921) 928-83-01

## КЛУБНЫЙ ПОСЕЛОК И СПА «ЦАРСТВО-КОРОЛЕВСТВО»

г. Выборг  
Рощинское городское поселение,  
пгт Рощино, ул. Первомайская, д. 1  
☎ +7 (812) 920-24-94

## ГОСТИНИЦА «ПОРТОВАЯ»

г. Выборг  
Приморское городское поселение  
пос. Ермилово  
Физкультурный пр-д, д. 2  
☎ +7 (81378) 781-95

## БАЗА ОТДЫХА «БОРОДИНСКОЕ»

г. Выборг  
Каменногорское городское поселение  
пос. Бородинское  
ул. Говорова, д. 70  
☎ +7 (981) 834-03-96

## РЫБОЛОВНАЯ БАЗА ОТДЫХА «РЫБАЦКИЙ ХУТОР»

г. Выборг  
Первомайское сельское поселение  
озеро Монетка  
70-й км Выборгского шоссе (недалеко от поселка Первомайское)  
☎ +7 (901) 370-67-77  
+7 (901) 315-55-60

## БАЗА ОТДЫХА «ИЛЬИЧЕВО»

г. Выборг  
Первомайское сельское поселение  
пос. Ильичево  
берег озера Долгое  
☎ +7 (812) 998-55-28

## БАЗА ОТДЫХА «АВРОРА КЛУБ»

г. Выборг  
Полянское сельское поселение  
пос. Поляны  
☎ +7 (921) 919-69-46

## БАЗА ОТДЫХА «КИРОЧНОЕ ПОДВОРЬЕ»

г. Выборг  
Полянское сельское поселение  
19-й км, Средне-Выборгского шоссе  
☎ +7 (911) 752-73-20  
+7 (911) 088-55-75

## БАЗА ОХОТНИКОВ И РЫБОЛОВОВ «ОКУНЕВАЯ»

г. Выборг  
Приморское городское поселение  
территория Высокинской, Окуневый пр-д, д. 4  
☎ +7 (812) 467-81-45  
+7 (812) 380-05-00

## БАЗА ОТДЫХА «КОТ МАТРОСКИН»

г. Выборг  
Красносельское сельское поселение  
пос. Красносельское  
☎ +7 (952) 288-86-17  
+7 (812) 988-86-17  
+7 (911) 281-30-20

## БАЗА ОТДЫХА «ШАЛЕ РОАЛЬ»

г. Выборг  
Приморское городское поселение,  
пос. Краснофлотское  
☎ +7 (812) 938-44-18  
+7 (911) 962-88-88

## БАЗА ОТДЫХА «МАКСЛАХТИ»

г. Выборг  
Приморское городское поселение  
пос. Прибылово  
ул. Заводская, д. 2  
☎ +7 (921) 326-94-95

### БАЗА ОТДЫХА «Соколинское»

- Советское городское поселение пос. Соколинское ул. Лесная
- +7 (981) 124-14-10
- +7 (911) 814-89-30

### БАЗА ОТДЫХА ЯХТЕННЫЙ ПОРТ «ЙОХАННЕС»

- Советское городское поселение пос. Советский ул. Спортивная
- +7 (911) 000-75-31

### БАЗА ОТДЫХА «ЛЕСНАЯ СКАЗКА»

- Гончаровское сельское поселение, пос. Гвардейское, ул. Выборгская, 15
- +7 (921) 955-34-14

### ЗАГОРОДНЫЙ ОТЕЛЬ «РАЙВОЛА»

- Рошинское городское поселение ул. Песочная, д. 1
- +7 (812) 322-50-60
- +7 (921) 425-25-00

### БАЗА ОТДЫХА «7 ПЯТНИЦ»

- Гончаровское сельское поселение, пос. Барышево
- +7 (953) 354-82-70

### БАЗА ОТДЫХА «ТАПИОЛА»

- Гончаровское сельское поселение ст. Гвардейское Тапиольский пр-д
- +7 (931) 205-20-40

### БАЗА АКТИВНОГО ОТДЫХА И ЭКОТУРИЗМА «МОРЕ»

- Приморское городское поселение, полуостров Киперорт Выборгский р-н Прибойный пр-д, д. 1
- +7 (921) 550-69-71

### КЕМПИНГ «ЯГОДНОЕ»

- Красносельское сельское поселение пос. Ровное, Выборгское шоссе, 101-й км
- +7 (911) 788-09-03

### КОТТЕДЖНЫЙ ПОСЕЛОК ГРИНВАЛЬД ПАРК СКАНДИНАВИЯ

- Первомайское сельское поселение, пос. Горки, ул. Озерная, д. 1 лит. А

### ЗАГОРОДНЫЙ КУРОРТ «ДОМ У МОРЯ»

- Приморское городское поселение, Морской пр-д
- 8 (812) 389-42-82

### ЗАГОРОДНЫЙ КЛУБ «ПИХТОВОЕ»

- Высоцкое городское поселение г. Высоцк (в районе ж/д ст. Пихтовое)
- +7 (921) 773-77-47

### ЗАГОРОДНЫЙ КЛУБ «WEST»

- Приморское городское поселение пос. Прибылово Ильный пр., д. 2
- +7 (931) 341-82-12

### ЭКО-ХУТОР «АККАЛА»

- Приморское городское поселение пос. Пионерское Озёрный проезд
- +7 (921) 778-68-54

### ГЛЭМПИГ «ЭКО-ПАРК ВЕРЕСК»

- Первомайское сельское поселение пос. Ильичево,
- +7 (812) 760 51-70

### ГЛЭМПИГ «КИИСКИА» (Усадьба Киискиля)

- пос. Подберезье
- +7 931 321-55-55

## ГДЕ ПОДКРЕПИТЬСЯ

### РЕСТОРАН «ГДЕ МОЕ САКЕ?»

- ул. Железнодорожная, д. 9/15
- ежедневно, 12:00-00:00
- vk.com/gdemoesake

### РЕСТОРАН «ЭСПИЛА»

- просп. Ленина, 3а
- ежедневно, 12:00-00:00
- +7 (911) 703-52-80

### РЕСТОРАН «МЕДВЕДЬ»

- ул. Крепостная, д. 6
- ежедневно, 11:00-23:00
- +7 (921) 921-93-43

### РЕСТОРАН «ЖАСМИН»

- ул. Крепостная, д. 25
- ежедневно пн-чт 12:00-00:00 пт, сб 12:00-04:00 вс 12:00-00:00
- +7 (921) 427-37-77

### РЕСТОРАН «КРУГЛАЯ БАШНЯ»

- Рыночная площадь (этаж 3)
- ежедневно, 12:00-00:00
- +7 (905) 270-14-13

### РЕСТОРАН «КЕЛЛАРИ»

- ул. Подгорная, д. 9
- ежедневно, 13:00-23:00
- +7 (991) 008-66-10

### РЕСТОРАН «ВКУС»

- наб. 40-летия ВЛКСМ, 1 (гостиница «Виктория», эт. 6)
- ежедневно, 12:00-00:00
- +7 (921) 405-60-21
- +7 (81378) 528-22
- +7 (81378) 528-27

### РЕСТОРАН «МОНРЭПА»

- наб. 40-летия ВЛКСМ, 1 (этаж 1)
- ежедневно, 07:30-22:00
- +7 (81378) 528-23
- +7 (81378) 528-22

### СРЕДНЕВЕКОВАЯ ТАВЕРНА

- ул. Крепостная, д. 3
- ежедневно, 12:00-22:00
- vk.com/clubl23797069
- +7 (965) 771-76-43

### РЕСТОРАН «У БОРХАРДА»

- ул. Подгорная, д. 10
- ежедневно, 12:00-23:00
- +7 (931) 336-63-63

### РЕСТОРАН «ЧЕРНИКА»

- ул. Краснофлотская, д. 6
- ежедневно, 08:00-23:00
- +7 (982) 092-92-73

### КАФЕ «БУФЕТ И КРЕНДЕЛЬ»

- (кафе в стиле XIX века, проводятся мастер-классы по выпечке Выборгского кренделя, карельской калитки)
- ул. Красноармейская, д. 12

### КАФЕ ALTRÒ TRATTORIA PIZZERIA

- просп. Ленина, 4А
- ежедневно, 08:00-21:00
- сб, вс 08:00-23:00
- +7 (900) 651-11-50

### КАФЕ-МОРОЖЕНОЕ «33 ПИНГВИНА»

- пр-т Ленина, 2а
- ежедневно, 09:00-20:00
- Железнодорожный тупик, д. 4
- ежедневно, 10:00-22:00
- 8 (800) 100-50-33
- +7 (952) 249-85-81

### КАФЕ «РЕСПЕКТ»

- ул. Подгорная, 10
- ежедневно, 12:00-00:00
- +7 (81378) 340-07
- +7 (931) 336-63-63

### КАФЕ «КАМЕЛОТ»

- ул. Красноармейская, д. 14
- ежедневно, 12:00-23:00
- +7 (81378) 553-22
- +7 (953) 360-61-92

### КАФЕ «ГЛОРИЯ»

- пр-т Ленина, д. 4
- пн-чт 10:00-22:00; пт, сб 10:00-00:00; вс 10:00-22:00
- +7 (81378) 261-07
- +7 (952) 278-00-88

**КАФЕ «ПЫШЕЧНАЯ  
КУЦЦА МАРКЕЛОВА»**

📍 пр-кт. Ленина, д. 6  
🕒 ежедневно, 08:30-21:00  
☎ +7 (953) 369-31-83

**КАФЕ «БУФЕТ СССР»**

📍 ул. Гагарина, д. 4  
🕒 пн-пт 08:00-21:00  
сб, вс 10:00-22:00  
☎ +7 (921) 363-55-77

**БИСТРО «ПАПАРАЦИИ»**

📍 ул. Димитрова, д. 5  
🕒 ежедневно, 08:00-22:00  
☎ +7 (921) 744-47-77

**КАФЕ «FRIENDS»**

📍 Школьный переулок, д. 3  
🕒 ежедневно, 11:00-00:00

**КАФЕ «SMILE»**

📍 ул. Ушакова, д. 1  
🕒 ежедневно, 11:00-23:00  
☎ +7 (812) 603-43-60

**КАФЕ НА КРЕПОСТНОЙ  
(Пирожковая «Депо»)**

📍 ул. Крепостная, д. 23  
🕒 ежедневно, 09:00-21:00  
☎ +7 (995) 231-33-51

**КАФЕ «FABBRICA DI GUSTO»**

📍 ул. Красноармейская, д. 16  
🕒 ежедневно, 10:00-21:00  
☎ +7 (931) 008-77-87

**КАФЕ «ВАЖНАЯ ПТИЦА»**

📍 ул. Димитрова, д. 3  
🕒 ежедневно, 09:00-21:00  
☎ +7 (999) 226-77-92

**КАФЕ «БЕРЛОГА»**

📍 ул. Приморская, д. 34а  
🕒 ежедневно, 10:00-23:00  
☎ +7 (81378) 350-95  
☎ +7 (921) 994-56-59  
☎ +7 (921) 188-49-26

**КАФЕ «ЧАЧА»**

📍 Петровская наб., 31  
🕒 ср-вс 13:00-02:00  
☎ +7 (931) 228-44-24

**КАФЕ «СЕВЕР МЕТРОПОЛЬ»**

📍 ул. Северный Вал, д. 21  
🕒 ежедневно, 09:00-21:00

**Сеть КУХМИСТЕРСКИХ  
«КРЕНДЕЛЬ»**

📍 ул. Крепостная, д. 13  
📍 ул. Северный Вал, д. 3  
📍 Ленинградское ш., д. 79  
🕒 ежедневно, 10:00-20:00

**КАФЕ «КОЧЕГАРКА»**

📍 ул. Германа Титова, д. 1  
🕒 ежедневно, 11:00-22:00  
☎ +7 (992) 179-48-33

**КАФЕ «КАТИ»**

📍 Ленинградское ш., д. 59  
🕒 ежедневно, 10:00-20:00  
☎ +7 (81378) 530-80  
☎ +7 (81378) 202-92

**КАФЕ «МОНПЛЕЗИР»**

📍 Ленинградское шоссе, д. 1  
🕒 ежедневно, 08:00-21:00  
☎ +7 (81378) 540-05

**КАФЕ «ПОЛЯНА»**

📍 ул. Некрасова, д. 37  
🕒 пн-пт 09:00-18:00  
сб 11:00-17:00  
☎ +7 (81378) 339-51  
☎ +7 (953) 352-50-80

**КОФЕЙНЯ «ДОМ ЛУНДА»**

📍 ул. Прогонная, д. 6  
🕒 ежедневно, 10:00-20:00  
☎ +7 (911) 118-02-01

**КАФЕ «LINNANKATU 2/4»**

📍 ул. Крепостная, д. 2/4  
🕒 ежедневно, 12:00-24:00  
☎ +7 (963) 241-75-51

**КАФЕ «СЕН-ЖЕРМЕН»**

📍 Московский просп., д. 22  
🕒 ежедневно, 09:30-22:00  
☎ +7 (921) 905-25-01

**КАФЕ «НАЗАРЕ»**

📍 ул. Димитрова, д. 7  
🕒 пн-сб 11:00-23:00; вс 11:00-21:00  
☎ +7 (962) 714-35-13

**КАФЕ «ОСТРОВ»**

📍 наб. Адмирала Апраксина, 7а  
🕒 пн-чт 10:00-00:00  
пт, сб 10:00-02:00, вс 10:00-00:00  
☎ +7 (964) 385-59-35

**КАФЕ «ЭКСТРИМ»**

📍 Россия, Ленинградская  
область, мыс Смольная  
🕒 ежедневно, 09:00-23:00  
☎ +7 (921) 095-12-11

**КАФЕ-КЕБАБ «WOLFF»**

📍 ул. Крепостная, д. 1  
🕒 ежедневно, 11:00-20:00  
☎ +7 (921) 983-79-04

**ПАБ «CHAMPION»**

📍 пр-т Ленина, д. 16  
🕒 пн-чт 08:00-01:00  
пт, сб 11:00-02:00  
вс 11:00-01:00  
☎ +7 (81378) 202-47  
☎ +7 (931) 002-22-47

**КАФЕ «BLACK BULL BAR»**

📍 ул. Прогонная, 76  
🕒 ежедневно, 11:00-23:00  
☎ +7 (81378) 206-60  
☎ +7 (981) 760-01-08

**ДЖАЗ-КАФЕ «AUGUST WANL»**

📍 ул. Крепостная, д. 8  
🕒 ежедневно, 10:00-22:00  
☎ +7 (911) 780-55-00

**ГАСТРОБАР «БУЧА»**

📍 ул. Крепостная, д. 13  
🕒 пн-чт 10:00-23:00  
пт, сб 10:00-02:00  
вс 10:00-23:00  
☎ +7 (921) 766-36-66

**КАФЕ «СОВА»**

📍 ул. Красноармейская, д. 11  
🕒 ежедневно, 10:00-22:00  
☎ +7 (81378) 201-86

**КАФЕ «БАРАНКИ ГНУ»**

📍 ул. Водной Заставы, 3  
🕒 ежедневно, 11:00-20:00  
☎ +7 981 156-27-44

**ТРАКТИВ «FIRST JUMP»**

📍 Ржевский переулок, д. 7  
🕒 пн-чт 11:00-00:00  
пт, сб 11:00-02:00  
вс 11:00-00:00  
☎ +7 (81378) 2-69-19  
☎ +7 (921) 337-40-07

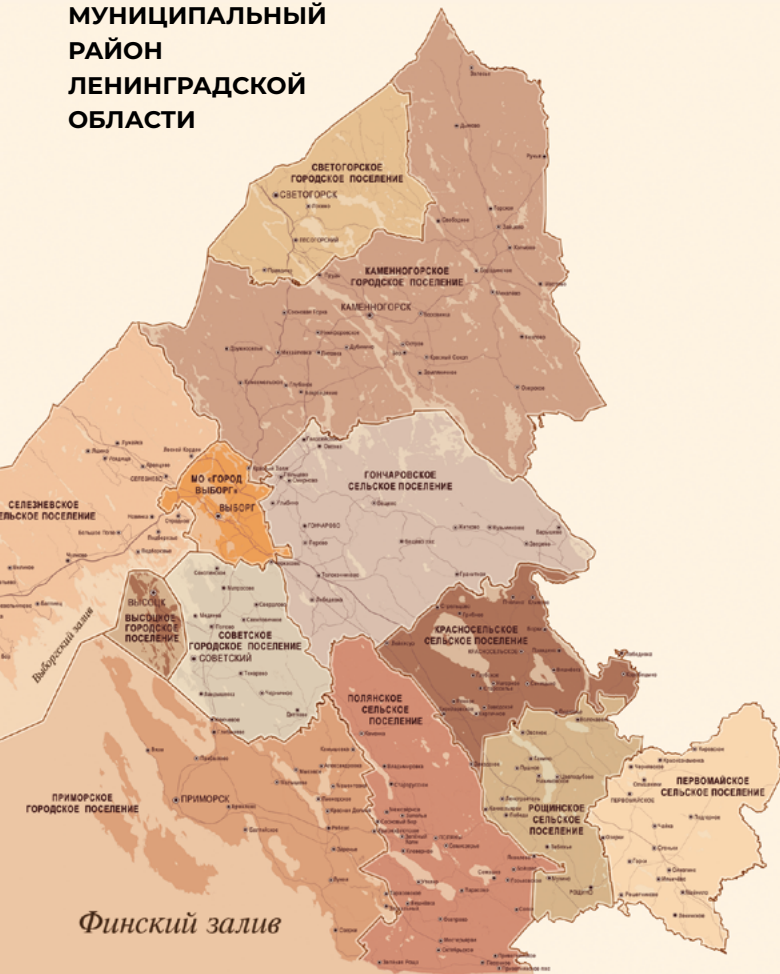
**РЕСТОРАН «БАЛТИК-ПАРК»**

📍 Железнодорожная ул., д. 5  
🕒 ежедневно, 12:00-00:00  
☎ +7 (931) 278-91-31

**РЕСТОРАН «КАРЕЛЬСКАЯ  
СЫРОВАРНЯ»**

📍 Ленинградский пр-т., д. 19  
🕒 ежедневно, 12:00-20:00  
☎ +7 (921) 586-23-90

## ВЫБОРГСКИЙ МУНИЦИПАЛЬНЫЙ РАЙОН ЛЕНИНГРАДСКОЙ ОБЛАСТИ



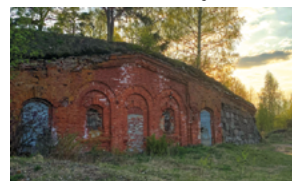
## ГУЛЯЕМ ПО РАЙОНУ

ДОСТОПРИМЕЧАТЕЛЬНОСТИ,  
КОТОРЫЕ ОБЯЗАТЕЛЬНО СТОИТ ПОСЕТИТЬ



### ВЫСОЦКОЕ ГОРОДСКОЕ ПОСЕЛЕНИЕ

**Высоцк** – небольшой портовый город в Выборгском районе Ленинградской области. До 1917 года существовал под названием Тронгзунд, которое со шведского переводится как «узкий пролив». После того как в ходе Северной войны Выборг был отвоеван у шведов, Петр I приказал построить морские укрепления в самом узком месте Выборгского залива, на территории современного Высоцкого городского поселения. Оказавшись в составе Финляндии, в течение года поселение называлось Уураас, что означает «трудолюбивый». В 1948 году получил статус города и переименован в честь Героя Советского Союза Кузмы Высоцкого.



### КРЕПОСТЬ ТРОНГЗУНД

Первые укрепления были созданы для защиты Выборга во время Северной войны. Крепость, которая сохранилась до наших дней, строилась с 1864 по 1867 год. Комплекс батарей и казематов вырубали в гранитных скалах. После 1917 года не используется

по назначению. Сегодня часть помещений закрыта, сохранились земляные рвы.



### ПАМЯТНИК ПРИРОДЫ «ОСТРОВ ГУСТОЙ»

Имеет форму подковы. Несмотря на небольшие размеры острова, состав его фауны разнообразен. Считается одним из лучших мест наблюдения за миграцией водоплавающих птиц в Ленинградской области. Сохраняет оригинальные формы рельефа. Одна из них – «бараньи лбы». Это сглаженные движением ледника скалы, которые сложены из коренных пород, выступающих на поверхность. Другой уникальный объект – вышедшие на поверхность граниты рапакиви.

### ЭКОТРОПА «ВЫСОЦКИЕ ЗОРИ»

«Высоцкие зори» – общественное пространство в Высоцке Выборгского района Ленинградской области. Особенности экотропы: проходит по скалистой местности. Вначале тропы есть детская игровая площадка, качели и скамейки для отдыха.



Предусмотрены беседки, анти-вандалные урны, обеспечено освещение, ведется видеонаблюдение. На вершине тропы расположена смотровая площадка, откуда открывается вид на Финский залив и окрестности. Здесь же находится арт-объект «Кадр» с информационным стендом о кинорежиссере Станиславе Ростоцком, создателе выборгского фестиваля отечественного кино «Окно в Европу». Название места связано с тем, что Станислав Ростоцкий последние годы жизни провел в Выборге.



### МЕМОРИАЛ ПАВШИМ МОРСКИМ ПЕХОТИНЦАМ

В братском захоронении № 54 захоронены 1 529 человек, известны имена 1 401 человека. В центральной части установлена мраморная доска с надписью «Здесь захоронены советские воины и моряки, павшие смертью храбрых в борьбе за освобождение и защиту островов Выборгского залива». На воинском мемориале установлены скульптуры моряка и воинов, возлагающих венки.

храбрых в борьбе за освобождение и защиту островов Выборгского залива». На воинском мемориале установлены скульптуры моряка и воинов, возлагающих венки.



## КАМЕННОГОРСКОЕ ГОРОДСКОЕ ПОСЕЛЕНИЕ

**Каменногорск** – город, расположенный на берегу реки Вуоксы в 40 километрах от Выборга. До 1948 года поселение называлось Антреа. Название оно получило благодаря основанию лютеранской общины Святого Андрея. Она впервые была упомянута в 1597 году. Здесь под слоем торфа в 1913 году местными жителями была обнаружена одна из древнейших в мире рыболовная сеть.

### ИСТОРИКО-КУЛЬТУРНЫЙ ЦЕНТР «ВАРЯЖСКИЙ ДВОР»

9-й километр Светогорского шоссе ( трасса А 180)  
проезд Сваргас 2-4

В историко-этнографическом музее под открытым небом любой желающий может узнать, как выглядели и жили викинги. Здесь можно научиться стрелять из лука или бросать копье, примерить одеяния, принять участие в древнем обряде или с помощью «средневекового» кузнеца выковать что-то на память. В музее разработано несколько программ. «Варяжский двор» можно посетить одному, семьей или группой от 10 до 50 человек.



### ХРАМ ПРЕПОДОБНОГО СЕРАФИМА САРОВСКОГО

г. Каменногорск,  
Ленинградское шоссе, д. 100  
Первый камень был заложен 23 июня 1997 года, а 19 апреля 1998 года совершена Пасхальная служба. В 2004 году состоялось торжественное открытие нового храма.



### МЕМОРИАЛЬНЫЙ ПАРК «АНТРЕА»

г. Каменногорск  
На его территории находятся остатки каменной финской лютеранской кирхи. Церковь была возведена по проекту Федора Миерица в 1893-1894 годах и разрушена в 1941 году. Также установлен памятник воинам и жителям города, отдавшим жизнь в Советско-финляндской и Великой Отечественной войнах.

### СЕМЕЙНЫЙ ТУРИСТИЧЕСКИЙ ЦЕНТР «ФЕРМА РАДОСТИ»

пос. Пруды, хутор Солнечный

Здесь можно познакомиться с русским фольклором и фермерским укладом жизни. Хозяева фермы воссоздают и проводят праздники, обычаи и обряды народного крестьянского календаря. На базе центра развит водный и спортивный туризм, работает музей русско-финской истории и фермерский зоопарк, проводятся творческие мастер-классы и экскурсии.



## ПРИМОРСКОЕ ГОРОДСКОЕ ПОСЕЛЕНИЕ

**Приморск** – небольшой город между Зеленогорском и Выборгом. До 1948 года назывался Койвисто. 1 октября 1948 года переименован в Приморск.

Расположен на берегу Финского залива, его морской торговый порт является самым крупным портом по перевалке нефти и нефтепродуктов на Северо-Западе России.



### КИРХА СВЯТОЙ МАРИИ МАГДАЛИНЫ

г. Приморск, ул. Заводская, д. 5  
Бывшая лютеранская церковь – главная достопримечательность и символ города. Была построена по проекту финского архитектора Йозефа Стенбека в 1900 году. Здание интересно своей конструкцией – оно построено в форме креста. Кирха вместимостью 1 800 прихожан была освящена и открыта для посеще-

ния 18 декабря 1904 года. Через год ее посетил царь Николай II и подарил приходу орган, который пропал в 1944 году. Существует легенда, что финны не успели его вывезти и спрятали в окрестных лесах. Найти его не могут до сих пор.



### КАМЕННЫЙ ПИРС

г. Приморск

Также имеет другое название – «каменный мол». Это любимое место для прогулок жителей и гостей города, которое находится недалеко от кирхи Святой Марии Магдалены. С каменного пирса, который построили в 1938 году,

открываются живописные виды на церковь и Финский залив. Здесь всегда ветренно. На пирсе нет ограждения, поэтому гулять по нему стоит с осторожностью.



### ХРАМ В ЧЕСТЬ СОБОРА НОВОМУЧЕНИКОВ И ИСПОВЕДНИКОВ РОССИЙСКИХ

г. Приморск,

ул. Вокзальная, д. 26

Начало строительства храма в 2006 году. Через 4 года начались богослужения. В 2011 году

на звоннице были установлены 7 колоколов, самый большой из них весит 400 килограммов.

### ГОСУДАРСТВЕННЫЙ ПРИРОДНЫЙ ЗАКАЗНИК «БЕРЕЗОВЫЕ ОСТРОВА»

г. Приморск

В архипелаг включены три крупных и более пятидесяти небольших островов, природа которых уникальна. На острове Малый Березовый растут реликтовые широколиственные леса. У заказника богатая природа. Здесь насчитывается более 680 видов сосудистых растений, 215 видов мохообразных, 800 видов грибов. Заказник сохраняет исчезающую популяцию балтийской кольчатой нерпы и крупное поселение охраняемого вида чаек – клуш. Здесь обитают и другие представители редких видов: лебедь-шипун, гага, орлан-белохвост и другие.

### ПРИЧАЛ АТОМНОГО ЛЕДОКОЛА «ЛЕНИН» БАЗА ОТДЫХА «МАНОЛА»

г. Приморск, ул. Береговая, д. 24

Необычный объект, который привлекает внимание. Получил несколько названий – «банка» и «стакан». На самом деле это причал, сооруженный для испытаний ледокола. Именно здесь проходил проверку первый в мире атомный ледокол «Ленин». Само

судно сейчас находится в Мурманске, а его причал напоминает о важном событии советской эпохи.



### МАЯК СТИРСУДДЕН

пос. Озерки

Построен в лесу на северном берегу Финского залива в 1872 году и работает до сих пор. В этом районе у берега много мелей, поэтому до его появления здесь тонуло много судов. Маяк расположен на холме – так свет

маяка видно дальше. Высота самого сооружения – 28 метров, но благодаря холму прожектор находится на высоте 47 метров над уровнем моря. Сегодня посетить объект можно лишь по специальному разрешению.



### ПАМЯТНИК ПРИРОДЫ «БУХТА ЖЕЛТАЯ»

Просторный пляж с живописными видами, дикая красота величественных валунов и песчаных дюн, пьянящий аромат соснового леса — это часть северного побережья Финского залива.

Заповедник «Бухта Желтая» на

северном побережье Финского залива включает в себя живописные пляжи, песчаные дюны, основные леса и уникальные экосистемы с редкими видами растений и животных, такими как россомаха, европейская норка и краснокнижный восковник болотный.

Заповедник также имеет историческое значение: здесь находится мыс Кюренниеми, связанный с финским просветителем Микаэлем Агриколой. Для посетителей создадут экотропы, кемпинги и места для наблюдения за птицами, включая мигрирующих лебедей и казарок.

Место привлекает любителей уединенного отдыха, рыбалки, фотосъемки и водных видов спорта. Благодаря мелководью пляж популярен летом, а в межсезонье привлекает орнитологов. Заповедник сочетает природную красоту, биоразнообразие и культурное наследие.



### ХРАМ СЯТИТЕЛЯ НИКОЛАЯ ЧУДОТВОРЦА

пос. Озерки, ул. Верхняя, д. 92а

Изначально, когда строительство только начиналось, предполагалось, что это будет храм Всех Святых. По окончании строительства в 2006 году был освящен во имя Святителя Николая Чудотворца.

## ВЕРТОЛЕТ-ПАМЯТНИК МИ-4

*пос. Глебычево*

Ми-4 – первый военно-транспортный вертолет ВВС СССР. Он мог перевозить 16 человек (не считая 3 членов экипажа) и 1 600 кг груза. Памятник установлен на въезде в поселок.

## ХРАМ РОЖДЕСТВА ИОАННА ПРЕДТЕЧИ

*пос. Глебычево*

Резной деревянный храм возведен в поселке Глебычево в 2007 году. В приходе работают воскресная школа для детей и катехизаторские курсы для взрослых.

## ПАМЯТНИК НА МЕСТЕ СМЕРТИ МИКАЭЛЯ АГРИКОЛЫ

*поворот на 55-й км Приморского шоссе, мыс Кюриниеми*

Микаэль Агрикола – лютеранский епископ, создатель финской письменности и финского литературного языка. Умер 9 апреля 1557 года в Куолемярви (пос. Пионерское). Захоронен в Выборге, однако точное место неизвестно. В 1900 году молодежное общество города Койвисто на месте его гибели установило памятный камень. Мыс Кюриниеми окаймляет живописнейшую Желтую бухту северного побережья Финского залива.

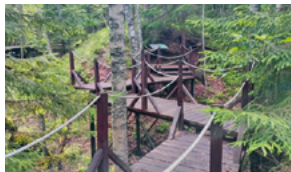
## ВЕРЕВОЧНЫЙ ПАРК «ОКУНЕВАЯ»

*база отдыха Окунева, Окуневый проезд, д. 4*

Место для любителей активного отдыха расположено на берегу Финского залива. Веревоочный парк включает в себя 7 трасс различной сложности общей протяженностью 1,2 километра (три из них предназначены для самых маленьких посетителей парка), детскую площадку trolpark, 15 зип-лайнов. А самые смелые посетители могут пройти «черную» трассу, которая заканчивается «свободным падением» – прыжком с 13-метровой высоты.

## ГОСУДАРСТВЕННЫЙ ПРИРОДНЫЙ ЗАКАЗНИК «ВЫБОРГСКИЙ»

Его площадь – 11,3 тысячи га. Включает в себя около 50 островов Выборгского залива, северную часть полуострова Киперорт и акваторию бухты Ключевская. Здесь можно увидеть частуху Валенберга – растение редчайшего в России балтийского эндемичного вида.



## ЭКОТРОПА «МЫС КИПЕРОРТ»

Живописный маршрут по полуострову, вдающемуся в Выборгский залив. Проходит через каменистые и песчаные берега, сосновые, широколиственные и черноольховые леса.

Привлекают внимание остатки старых укреплений и поселений, богатая орнитофауна: лебеди,

утки, орланы-белохвосты и другие птицы (всего до 70 видов). Инфраструктура: информационные стенды, места для отдыха, смотровая вышка для наблюдения за природой. Протяженность маршрута: 19 км (≈4 часа).



## СОВЕТСКОЕ ГОРОДСКОЕ ПОСЕЛЕНИЕ

**Советский** – поселок в Выборгском районе, названный в честь героя Великой Отечественной войны летчика Михаила Советского. До 1948 года существовал под другим названием – Иоханнес. Связано оно с лютеранским приходом Святого Иоханнеса, который известен с XVII века.

## ОСТРОВА МАЛЫЙ ЗИМИНСКИЙ И ХААПАСААРИ

На острове Малый Зиминский посетители могут увидеть каменную дорожку у пристани, которая ведет к сохранившимся фрагментам фундамента большой усадьбы. Южнее можно обнаружить большие ямы, которые, предположительно, являются следами артиллерийской батареи. На соседнем острове Хаапасаари невооруженным взглядом в заливе виден гранитный мол.

## РЕДУТ ХАРКИСААРИ

*остров Патерн*

Редут занимает почти всю площадь небольшого острова. Входил в штатный состав укреплений Выборгской крепости до конца XIX века. Первые упоминания о нем относятся к 1740-м годам. Изначально укрепление представляло собой неправильный прямоугольник со срезанными углами, но в начале 1770-х его полностью перестроили.

## МЫС ЮЖНОЕ КОПЬЕ

*полуостров Лоханиеми*

Это самая северная точка полуострова. Берег полуострова выложен гранитными блоками, в Выборгский залив проложен причал, откуда открываются живописные виды. Восточнее выложена закрытая заброшенная гавань с проходом для небольших лодок и лестницей на берег. На самом острове можно найти фундаменты разрушенных финских домов.



## РАСКОЛОТЫЙ КАМЕНЬ, ПОЛУОСТРОВ ЛОХАНИЕМИ

Огромный камень, лежащий на мысе Южное Копье, привлекает к себе внимание сквозной трещиной, которая делит его пополам. Между половинками образовалась небольшая расщелина, в которую легко помещается человек. В народе его также называют «разбитое сердце». По преданию, этот валун служил пограничным знаком между карельскими племенами и новгородским княжеством в XIII веке.

### АСТРОНОМИЧЕСКИЙ ПУНКТ «СУРИМЯКИ»

Первый в Ленинградской области полевой геодезический памятник. Его в 1885 году основал русский геодезист Василий Витковский. Он определил координаты «Сурымьяки», когда работал над созданием сети опорных геодезических пунктов северного побережья Финского залива, между Выборгом и Фридрихсгамом. Сегодня это не только исторический памятник, но и рабочий центр государственной геодезической сети.

### УСАДЬБА АЛА-КИРЬОЛА

*пос. Ландышевка*

Известна также под названием «Усадьба Нобелей». В 1894 году ее приобрела вдова инженера Людвиг Нобеля Эдла Нобель. Территория площадью 1 000 га на 80% состояла из лесов. Переустройством усадьбы занимался финский архитектор Карл Нюстрём. На территории появились три конюшни, птичник, каменная ограда с воротами, террасы. В саду было высажено 400 декоративных деревьев, кустарников и цветов. В 1940 году особняк был разрушен. До наших дней сохранились здание конюшни, зернохранилище, колодец, пирс, фрагменты оранжереи и знаменитая липовая аллея.

### ИСТОРИКО-КУЛЬТУРНЫЙ ЦЕНТР «УСАДЬБА КАККОЛА»

*пос. Соколинское, ул. Центральная, д. 19*

История поместья началась еще в XV веке, тогда это был монастырь. Сегодня в 7 километрах от Выборга в старинном шведском поместье проходят интерактивные экскурсии, благодаря которым можно окупнуться в атмосферу прошлого, прогуляться по окрестностям усадьбы, научиться плести венки и танцевать так, как это делали в конце XIX века.



### ТЕМАТИЧЕСКИЙ ПАРК-МУЗЕЙ «НАША АРКТИКА»

*пос. Черничное*

Первый в Ленинградской области интерактивный музей, посвященный истории освоения Арктики и Антарктики. Для посетителей представлены четыре экспозиции. Одна посвящена истории борьбы шведов с новгородцами, другая знакомит с образами казаков, охотников, ремесленников и купцов. Есть специальная зона, которая посвящена коренному населению, а четвертая зона знакомит с бытом мореплавателей. На территории парка работает прокат инвентаря для всесезонного активного отдыха, проводятся организованные экскурсии и мероприятия для гостей.

истории борьбы шведов с новгородцами, другая знакомит с образами казаков, охотников, ремесленников и купцов. Есть специальная зона, которая посвящена коренному населению, а четвертая зона знакомит с бытом мореплавателей. На территории парка работает прокат инвентаря для всесезонного активного отдыха, проводятся организованные экскурсии и мероприятия для гостей.

### КОННЫЙ ПАРК «ЯВИ-НАВИ»

*пос. Советский*

Совершить конную прогулку, покормить лошадей, проехаться в санях или принять участие в игре со сказочными персонажами – все это можно сделать, посетив «Яви-нави». Посетителей встречает огромная фигура дракона – символа парка.

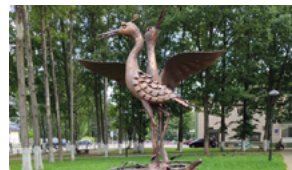
### ГОСУДАРСТВЕННЫЙ ПРИРОДНЫЙ ЗАКАЗНИК «ВЕСЕННИЙ»

Включает в себя около 20 островов и участок побережья Выборгского залива. Некоторым деревьям в широколиственных лесах, которые покрывают острова, более 100 лет. Здесь встречается около 30 видов птиц, занесенных в Красную книгу Российской Федерации или Ленинградской области. Среди них европейская чернозобая гагара, красношейная поганка, клуша и другие.



### РОЩИНСКОЕ ГОРОДСКОЕ ПОСЕЛЕНИЕ

**Рощино** – поселок в Выборгском районе, расположенный в 70 километрах от Выборга. Первые упоминания о нем относятся к XVI веку. Первоначально назывался Райвола. Летом 1948 года из-за большого количества березовых и осиновых рощ переименовали в Рощино.



### ЦЕНТРАЛЬНЫЙ СКВЕР

*пос. Рощино*

*ул. Шалавина/ул. Советская*

В 2015 году местный кузнец Сергей Топков подарил городу декоративную скульптуру «Почтальон Печкин», которую установили в Центральном сквере. Чуть позже коллекция начала пополняться

другими не менее интересными объектами: «Трубочист», «Ботинки», «Птицы», «Фонарщик» и «Волк и Заяц» из мультфильма «Ну, погоди!».

### ПАМЯТНИК ЭДИТ СЁДЕРГРАН

*пос. Рощино, парк им. Эдит Сёдергран*

В поселке финская поэтесса имела дачный домик. Здесь она написала многие стихи. Эдит ушла из жизни в 1923 году и была похоронена на кладбище у местной церкви, но ее могила не сохранилась. В 1960 году на месте захоронения ее память увековечили стелой.

### ПАМЯТНИК КОТУ ТОТТИ

*пос. Рощино, парк им. Эдит Сёдергран*

Любимый рыжий кот поэтессы Эдит Сёдергран был застрелен соседом по усадьбе. В 1992 году финский скульптор Нина Терно установила памятник коту Тотти рядом с могилой хозяйки. На нем высечена цитата из письма, которое написала поэтесса своей близкой подруге после убийства своего питомца: «Не все существа созданы для того, чтобы их так любили!».

## ДОМ АПТЕКАРЯ

пос. Рошино, ул. Речная, д. 5

Деревянный двухэтажный зеленый дом был построен в 1904 году. Его название связано с местной легендой, что здесь когда-то проживал фармацевт, который изготавливал лекарства. Но доказательств этой теории нет. Ранее здесь размещались местные партийные учреждения, Дом пионеров и Дом детского творчества. Строение хорошо сохранилось до наших дней.



## ГОСУДАРСТВЕННЫЙ ПРИРОДНЫЙ ЗАКАЗНИК «ЛИНДУЛОВСКАЯ РОЩА»

Здесь находится старейшее в России и Европе искусственное насаждение лиственницы, созданное для нужд кораблестроения во времена Петра I. В 1856 году эта зона стала заповедной.

В заказнике растут четыре вида лиственниц – европейская, сибирская, камчатская и архангельская. Также под особой охраной находятся растения и животные, которые занесены в Красную книгу Российской Федерации и Ленинградской области. На территории заказника расположен экомаршрут «Лиственничная роща», протяженностью 5,5 километра.

## МЕМОРИАЛЬНО-ИСТОРИЧЕСКИЙ РАЙОН «КУУТЕРСЕЛЬКЯ 1944»

пос. Лебяжье

На территории мемориально-исторического района воссоздана обстановка битвы при Куутерселькя (Лебяжье) и прорыва финской оборонительной линии «Карельский вал» (линия VT) – один из эпизодов Выборгской наступательной операции Ленинградского фронта и решительной победы Красной армии, в последствии повлиявшей на успех всего советского наступления на Выборгском направлении. На территории мемориально-исторического района проводятся экскурсии, военно-исторические реконструкции, в летний период работают интерактивные выставки и исторические лагеря.



## ПЕРВОМАЙСКОЕ СЕЛЬСКОЕ ПОСЕЛЕНИЕ

**Первомайское** – поселок, расположенный в 80 километрах от Выборга. До 1948 года существовал под названием Кивеннапа. Существуют две версии происхождения названия: с финского оно переводится как «спорная земля», с шведского – «передовые укрепления».



## ИСТОРИКО-ЭТНОГРАФИЧЕСКИЙ МУЗЕЙ-ЗАПОВЕДНИК «ЯЛКАЛА»

пос. Ильичево

Дом в деревне Ялкала в 1917 году служил восьмой конспиративной квартирой Ленина. В 1940 г. здесь был создан мемориальный музей, посвященный деятельности Ленина в период последнего подполья и его жизни в Ялкале. Сегодня экспозиция посвящена Советско-финской войне, археологии региона, истории и этнографии коренного населения Карельского перешейка.

## КОНСТАНТИНО-ЕЛЕНИНСКИЙ ЖЕНСКИЙ МОНАСТЫРЬ

пос. Ленинское, ул. Советская, д. 44

Строительство церкви в честь святых равноапостольных Константина и Елены началось в 1998 году. Автором проекта стал российский архитектор Феликс Романовский. На территории находятся четыре храма – во имя святых равноапостольных Константина и Елены, во имя святителя Николая Чудотворца, крестильный храм во имя Рождества Христова, во имя Похвалы Пресвятой Богородицы.

## ГРИНВАЛЬД ПАРК СКАНДИНАВИЯ

пос. Горки, ул. Озерная, д. 1а

Посреди соснового леса на берегу озера Радужное расположен парк активного семейного и корпоративного отдыха. Главное его развлечение – веревочный парк. Он включает в себя 9 трасс различной сложности для взрослых и детей (они проходят над лесной рекой и озером). Две трассы заканчиваются экстремальным прыжком «свободное падение» с высоты 12 и 15 метров. Большой популярностью как у детей, так и у взрослых пользуются троллеи над озером. В парке также можно провести время в уединенных коттеджах разных типов и выйти на озерную рыбалку.

## ГОСУДАРСТВЕННЫЙ ПРИРОДНЫЙ ЗАКАЗНИК «БОЛОТО ЛАММИН-СУО»

Здесь песчаные холмы чередуются с глубокими котловинами. На территории есть два глубоких озера, которые остались от заболоченного древнего озера. С 1950 года здесь работает Зеленогорская полевая экспериментальная база Государственного гидрологического института.



## ПОЛЯНСКОЕ СЕЛЬСКОЕ ПОСЕЛЕНИЕ

**Поляны** – поселок, расположенный на восточном берегу Полянского озера. До 1948 года назывался Уусикиркко, что с финского языка переводится как «Новая церковь».



### ФОРТ ИНО

*пос. Приветнинское*

Это фортификационное сооружение предназначалось для защиты Санкт-Петербурга с моря и суши от возможной атаки флота Германии во время Первой мировой войны. Форт строился в 1909-1916 годах как часть Кронштадтской позиции Морской крепости императора Петра Великого. Сегодня его остатки внушительных размеров пользуются популярностью у туристов.



### ГОСУДАРСТВЕННЫЙ ПРИРОДНЫЙ ЗАКАЗНИК «ГЛАДЫШЕВСКИЙ»

Заказник, площадь которого составляет 7,6 тысячи га, был создан в 1996 году. Его главная цель – сохранение мест обитания и нереста ценных видов лососевых и жемчужницы. На его территории

создан пешеходный экскурсионный экомаршрут «Пороги реки Гладышевки» длиной 11 километров.



### КРАСНОСЕЛЬСКОЕ СЕЛЬСКОЕ ПОСЕЛЕНИЕ

**Красносельское** – поселок, находящийся в 49 километрах от Выборга. Пос. Кююрёля в 1948 году был переименован в Красное Село, которое чуть позже заменили на Красносельское.



### ХРАМ ТИХВИНСКОЙ ИКОНЫ БОЖИЕЙ МАТЕРИ

*пос. Красносельское, ул. Советская, д. 19*

Его история началась еще в XVIII веке, за это время он несколько раз горел, был взорван. В 2005 году начались работы по строительству нового деревянного храма.



### ГОСУДАРСТВЕННЫЙ ПРИРОДНЫЙ ЗАКАЗНИК «РАКОВЫЕ ОЗЕРА»

Заказник был создан в 1976 году и назван в честь советского летчика, дважды Героя Советского Союза Василия Ракова. Здесь встречается около 277 видов

птиц, большинство из них занесены в Красную книгу района, а 17 – в Красную книгу Российской Федерации. На его территории обустроены два экомаршрута – «Раковые озера» длиной 8,3 километра и «Память Зимней войны».

### ВОЕННО-ИСТОРИЧЕСКИЙ МАРШРУТ «ПАМЯТЬ ЗИМНЕЙ ВОЙНЫ»

*пос. Грибное, государственный природный заказник «Раковые озера»*

Пеший маршрут посвящен военным действиям Советско-финской войны 1939-1940 годов. За 30 минут здесь можно увидеть объекты, которые были задействованы в военный период и дошли до наших дней – противотанковый ров и «Зубы Дракона», «Пушка Муолаа», дот № 7. На протяжении двух километров представлены информационные стенды с фотографиями, картами и сведениями, которые рассказывают о том, что здесь происходило в то время.

### СКУЛЬПТУРЫ «ЗНАКИ ЗОДИАКА»

*пос. Грибное*

12 столбов с фигурами знаков Зодиака были установлены в 1979 году при благоустройстве поселка строителями из Ленинградского института живописи, скульптуры и архитектуры имени Репина.



### ГОНЧАРОВСКОЕ СЕЛЬСКОЕ ПОСЕЛЕНИЕ

**Гончарово** – поселок, названный в память старшего сержанта Николая Гончарова. До 1948 года называлась Кяхяри.



### ХРАМ ВОЗНЕСЕНИЯ ГОСПОДНЯ

*пос. Гвардейское*

Небольшой современный храм был заложен в 2015 году по проекту Антона Головина. Его возвели в 2017 году на месте фундамента разрушенной церкви. Над проектом храма трудились студенты архитектурного факультета Санкт-Петербургской академии художеств Олег Костюков и Терентий Журавлев.

### ФЕРМА-ПАРК ИЛОРАНТА

*пос. Улыбино*

В 14 километрах от Выборга расположена современная ферма, где можно насладиться природой и компанией животных, ведь рядом с вами по дорожкам бегают кролики, а козлы здесь борются за внимание посетителей. Все желающие могут пообщаться с лошадьми, коровами, овцами, ослами и другими домашними животными, погладить и покормить их с ладони. Кроме того, здесь можно ближе разглядеть белок и енотов. Помимо животных на ферме обитают и птицы – куры, индюки, куропатки, филины и павлины.

## ИММЕРСИВНЫЙ ЭКОЛОГИЧЕСКИЙ МАРШРУТ КАРИСАЛМИ

Протяженность маршрута – 12 километров. В его ландшафте встречается множество озер, скал, «бараньих лбов» и валунов. Также здесь можно увидеть объекты, которые обладают историко-культурной ценностью. Экотропа поделена на две части – пешеходную и велосипедную. Для удобства здесь проложили настилы, установили лестницы и знаки навигации.

## СЕЛЕЗНЕВСКОЕ СЕЛЬСКОЕ ПОСЕЛЕНИЕ



**Селезнево** – административный центр поселения. Получил свое название в 1949 году, до этого назывался по-другому: Юкспья и Малиновка. Современное название было образовано от фамилии Героя Советского Союза Петра Селезнева.



### УСАДЬБА КИИСКИЛЯ

Живописное историческое поместье. Основанная в XVI веке, усадьба сохранила очарование финской деревянной архитектуры XIX–XX веков с резными деталями, старинными гранитными набережными и необычными постройками, включая мельницу с водонапорной башней. Здесь можно увидеть животных — яков, коров шотландской породы хайленд и белок, для которых в парке обустроены кормушки. Сейчас восстанавливается главный усадебный дом, построены и продолжают строиться новые объекты, работают пивоварня, магазин, активно проводятся экскурсии с дегустацией местной продукции по старинным рецептам.

Гостям предлагается активный отдых: аренда байдарок, сапбордов и туристического снаряжения. Для размещения доступны уютные глэмпинги с видом на Финский залив, к услугам аренда бани. Идеальное место для ценителей природы, истории и ярких впечатлений!



### УСАДЬБА СУУР-МЕРИЙОКИ

*пос. Селезнево,  
ул. Харитонова, д. 56*

Ее история прослеживается еще с XVI века, но официальный статус поместья получила только в 1651 году. За все это время ее владельцами были знаменитые и обеспеченные люди. Среди них адмирал Дмитрий Рудаков и композитор Александр Глазунов. Главный усадебный дом, пло-

щадь которого 900 м2, был построен в 1901-1904 годы по проекту архитектурного бюро «Гезеллиус-Линдгрэн-Сааринен». Здание пострадало во время войны – в него попала бомба. Сегодня работает проект по сохранению объекта культурного наследия.



### ФОРТ-ГИГАНТ

Одним из интересных мест в Выборгском районе является заброшенное фортификационное сооружение у поселка Селезнево. Из-за больших масштабов его часто называют «форт-гигант» или «форт-циклоп». Сооружение строилось в предреволюционные годы при императоре Николае II. Оборонительное сооружение было продумано до мелочей – высокие бетонные стены для защиты бойцов от попадания пуль, из траншей вверх ведут лестницы, предусмотрено несколько больших бункеров. Укрепление хорошо сохранилось до сегодняшних дней.



### ХРАМ ПОКРОВА БОЖИЕЙ МАТЕРИ

*пос. Кондратьево*

Небольшой, но красивый деревянный храм был построен в 1999 году. При храме работает приходская воскресная школа.

### ЭКОТРОПА НА РЕКЕ БУСЛОВКЕ

*дер. Усадище*

Одна из первых троп Ленинградской области. Маршрут протяженностью 2,5 километра проходит между двумя старыми финскими деревнями Лужайка и Усадище. На тропе оборудованы места для отдыха, парковка для транспорта. В конце маршрута со смотровой площадки над плотиной открывается красивый вид на реку Бусловку.



### ГОСУДАРСТВЕННЫЙ ПРИРОДНЫЙ ЗАКАЗНИК «КИВИПАРК»

Название заказника происходит от финского слова «kivi», что в переводе означает камень. Территория заказника, созданного в 2012 году, включает почти 7 тысяч га леса. В 2021 году здесь открыли кольцевой экотропу «Каменная тропа». Его протяженность составляет 11,8 км продолжительностью 2,5 часа. Часть проходит по камням на берегу Выборгского залива. Экотропа благоустроена для пешех прогулок – места отдыха, беседки, коптильня и смотровые площадки.



## СВЕТОГОРСКОЕ ГОРОДСКОЕ ПОСЕЛЕНИЕ

**Светогорск** – административный центр, получивший свое название по имени Светогорской ГЭС. История города неразрывно связана с историей целлюлозно-бумажного комбината. В 1887 году барон Ади Стандершольд купил 15 га земли, чуть позже на этой территории начали строительство бумагоделательного завода.



### СКАЛА ЛЮБИ

Утес на берегу реки Вуоксы пользуется популярностью среди гостей района. Отсюда открывается красивый вид на реку и противоположный берег. Название скалы связано с легендой, которая гласит, что отсюда сбросилась влюбленная пара из-за семьи.

социального неравенства их семей. Сегодня многие считают, что это место силы и загадывают здесь желания.



**Светогорский ЦБК**



Светогорский ЦБК – одно из крупнейших и самых современных целлюлозно-бумажных предприятий в России. В основе деятельности НПАО «Светогорский ЦБК» — производство и продажа офисной и офсетной бумаги, химико-термомеханической массы, картона для упаковки жидких пищевых продуктов и других видов картона.



### МУЗЕЙ СВЕТОГОРСКОГО ЦБК

Интерактивный музей Светогорского ЦБК открыт в апреле 2025 года, посвящен истории и современности комбината и города, производству бумаги, картона и другой продукции из целлюлозы в России. В экспозициях музея реализованы новейшие технологии для демонстрации производственных процессов. Так, главной сенсацией экспозиции является точный макет бумагоделательной машины № 4, которая расположена в центре главного выставочного зала. Посетители музея смогут почувствовать себя в «сердце» производства, оценить его масштабы, сфотографироваться с точной копией рулона бумаги, которую каждый день изготавливает Светогорский ЦБК, узнать секреты и тонкости работы.

### Общая информация по экскурсионной программе

Максимальное количество участников в экскурсионной группе: 20 человек (не допускаются на производственные площадки дети до 12 лет) Продолжительность экскурсии: 2-3 часа

- 📍 г. Светогорск, ул. Заводская, д. 17
- ☎ +7 (921) 094-74-56
- ✉ alexey.boriskin@svetopaper.com

**В центре города располагается гостиница «Светогорск».** В распоряжении гостей 107 номеров, 13 из которых – высшей категории.

### На территории гостиницы:

- Фитнес-клуб «НаСпорте»
- Ресторан «Форест»
- Детская игровая площадка
- Спортивная площадка
- Прачечная
- Парковка



# ПАМЯТКА ТУРИСТУ

## ИНФОРМАЦИОННЫЕ ЦЕНТРЫ/СУВЕНИРЫ

Туристско-информационный центр Выборга

📍 [www.visitvbg.ru](http://www.visitvbg.ru)

Выборгский филиал ГБУ ЛО «Информационно-туристский центр»

📍 ул. Выборгская, д. 8  
 🕒 ежедневно, кроме среды с 11:00 до 19:00  
 🌐 [vk.com/vyborgfortourists](http://vk.com/vyborgfortourists)  
 ☎ +7 (951) 666-23-99

Виртуальное путешествие по Выборгу и Выборгскому району

📍 [www.vbgtur.ru](http://www.vbgtur.ru)

Туристический портал Yborg Travel

📍 [www.vyborg.travel](http://www.vyborg.travel)  
 ✉ [vyborg.news@gmail.com](mailto:vyborg.news@gmail.com)  
 ☎ +7 (981) 003-02-05

Экскурсионный туристический автобус Vyborgcitytour (путешествие с аудиогидом по историческому центру Выборга от Железнодорожного вокзала до парка Монрепо) Заказ экскурсий по Выборгскому району

📍 [www.vyborgcitytour.ru](http://www.vyborgcitytour.ru)  
 ☎ +7 (921) 370-00-04



ПОДАРКИ, СУВЕНИРЫ, ИЗГОТОВЛЕННЫЕ МАСТЕРАМИ ГОРОДА ВЫБОРГА

«Лавка рыжей лапки»  
 ул. Красноармейская, д. 11

«Чудесата»  
 ул. Крепостная, д. 5

«Лавка мастеров»  
 ул. Прогонная, д. 1

Студия «Karelika»  
 ул. Крепостная, д. 2/4

Усадьба Бюргера  
 ул. Прогонная, 7А

## ВАЖНЫЕ ТЕЛЕФОНЫ

Единый номер вызова экстренных оперативных служб  
 ☎ 112

Дежурная часть ГУ МВД  
 ☎ +7 (81378) 303-07

МКУ «Единая дежурно-диспетчерская служба Выборгского района» Ленинградского области  
 ☎ +7 (81378) 221-75  
 (круглосуточно)

🚏 От остановки «Треугольный переулоч» напротив Треугольного сквера можно проехать до Восточно-Выборгских укреплений № автобусов: 16, 13, 12

🚏 От остановки «Автовокзал» города Выборга до парка Монрепо курсирует городской автобус № 16

# ЧЕК ЛИСТ

## ГОСТЯ ГОРОДА ВЫБОРГА



- Посетить **Выборгский замок** и подняться на **башню Святого Олафа** – символ города и единственный в России памятник западноевропейского фортификационного зодчества.
- Прогуляться по уникальному скальному ландшафтному **парку Монрепо** и посетить музей в **Усадебном доме** – бывшем имении семьи баронов **Николаи**.
- Осмотреть **библиотеку Алвара Аалто** – шедевр мировой архитектуры в стиле функционализм.
- Погрузиться в атмосферу средневековья во время прогулки по **старому городу** и улочкам с европейской архитектурой.
- Подняться на **Часовую башню** и познакомиться с историей этого шедевра архитектуры с более чем **пятистолетней историей**.
- Попробовать **Выборгский крендель**, разломить его с попутчиком по старинной традиции и загадать желание.
- Посетить **выставочный центр «Эрмитаж-Выборг»** и познакомиться с уникальной экспозицией **выборгской археологической экспедиции**.
- Осмотреть **Костел Гиацинта** и примерить настоящие рыцарские доспехи.
- Заглянуть на **Рыночную площадь** и приобрести свой уникальный сувенир из Выборга.
- Осмотреть **выборгский пояс укреплений** – шедевры оборонного зодчества – **Аннинские** и **Восточно-Выборгские укрепления**.
- Обязательно приехать в Выборг снова и посетить один из уникальных городских фестивалей.**

